

**FUNDACION ECUATORIANA DE ESTUDIOS ECOLOGICOS
ECOCIENCIA**

Caracterización Ecológica de la Provincia del Napo

Autor: Juan Calles López. M.Sc.

**Proyecto Fortalecimiento a Gobiernos Locales
Coordinación: Víctor López A.**



**EcoCiencia
Diciembre 2008**

CONTENIDO	Pag.
INTRODUCCIÓN	2
METODOLOGÍA	3
RESULTADOS	4
Formaciones vegetales	4
Páramo de Frailejones	4
Páramo de Almohadillas	5
Páramo Herbáceo	6
Bosque de Neblina Montano de los Andes Orientales	6
Bosque Siempreverde Montano Alto de los Andes Orientales	7
Bosque Siempreverde Montano de las Cordilleras Amazónicas	7
Bosque Siempreverde Montano Bajo de los Andes Orientales del Norte y Centro	8
Bosque Siempreverde Montano Bajo de las Cordilleras Amazónicas	8
Bosque Siempreverde Piemontano de la Amazonía	9
Bosque Siempreverde de Tierras Bajas de la Amazonía	9
Bosque Inundable de Tierras Bajas por Aguas Blancas	11
Matorral Húmedo Montano Alto de las Cordilleras de la Amazonía	11
Fauna	12
Aves	12
Mamíferos	12
Anfibios	13
Reptiles	15
Peces	16
CONCLUSIONES	17
LITERATURA CITADA	18
ANEXOS	20

INTRODUCCIÓN

El Ecuador, a pesar de su pequeña superficie es el país más bio-diverso del planeta por unidad de superficie. La alta biodiversidad se debe a la gran cantidad de formaciones vegetales presentes en el país, 34 según Sierra (1999), que han dado lugar a la presencia de un alto número de ecosistemas. Una de las razones para esta gran variedad de ecosistemas es la presencia de la cordillera de los Andes que forma una cadena montañosa con una alta variación altitudinal y valles interandinos en elevaciones entre los 1500 y 6310 metros. La variación altitudinal y de climas, ha permitido la formación de tres regiones continentales en el Ecuador, Costa, Sierra y Amazonía con características únicas. Esta gran variación geográfica del Ecuador ha creado una numerosa cantidad de hábitats que son el hogar de alrededor de 16.000 especies de plantas vasculares (1) y miles de especies de animales. Además, la presencia de las corrientes marinas cálida de El Niño y fría de Humboldt influye en las variaciones climáticas de la zona continental y en la riqueza de especies tanto marinas como terrestres.

La provincia del Napo se ubica en el nororiente del Ecuador, en la región Amazónica, con una variación altitudinal entre los 400 y 5700 msnm. Es decir, la provincia se extiende desde las zonas tropicales bajas de la Amazonía, pasando por las zonas templadas de bosques nublados y llegando a las zonas alto-andinas de páramo. Al igual que en el caso del Ecuador, la gran variación altitudinal ha creado muchos hábitats favoreciendo la presencia de una amplia diversidad de especies en todos los pisos climáticos. La región amazónica ecuatoriana cubre una extensión total de 116 730 km², el 46% del territorio nacional. La provincia del Napo ocupa el 10,7% de la Amazonía del país con 12 504 km² de extensión. La Amazonía constituye uno de los refugios de biodiversidad más importantes del planeta, por lo que se considera a esta región como uno de los "puntos calientes" (hotspots), es decir puntos con una alta diversidad de especies (Figura 1).

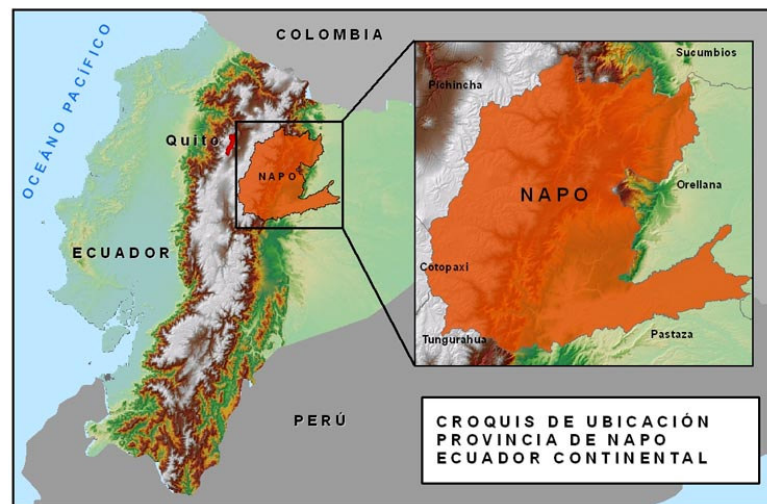


Figura 1. Ubicación de la provincia del Napo y su variación altitudinal. Fuente: Laboratorio de Sistemas de Información Geográfica de EcoCiencia.

La región amazónica y la provincia del Napo en particular han sido de gran interés económico y científico a lo largo de la historia, debido a sus particulares condiciones y fuente de recursos naturales. El interés económico por esta región se ha reflejado en la utilización de sus recursos naturales como el petróleo y minerales, y también en la explotación maderera. En las últimas décadas la provincia del Napo también se ha convertido en una importante zona para la ganadería. Todas estas actividades extractivas como productivas han provocado el deterioro de muchas zonas que han sido convertidas en pastos o que se han contaminado por la explotación de estos recursos. Esto ha provocado conflictos por el uso y aprovechamiento de estos recursos y la conservación de los ecosistemas con los pobladores de la provincia.

Como se mencionó anteriormente, la presencia de una diversidad de climas y rangos altitudinales en la provincia, ha favorecido la presencia de una diversidad de plantas y animales que ocupan estos hábitats y ecosistemas. La Amazonía ecuatoriana abarca un total de aproximadamente 12 000 especies de plantas y un número indeterminado de animales. Estas especies vegetales se agrupan de diversas maneras lo que permite la conformación de un alto número de formaciones vegetales que son la base para el desarrollo de la vida de toda la fauna.

METODOLOGÍA

El objetivo de este documento consiste en elaborar una caracterización de referencia sobre biodiversidad en la Provincia de Napo, basado en la recopilación de información secundaria de publicaciones especializadas, páginas WEB y demás fuentes bibliográficas de diverso origen. Los resultados incluidos en este documento corresponden a estudios realizados en la provincia del Napo por diversos autores e instituciones tanto nacionales como internacionales. Se incluyen listas de especies de fauna correspondientes a aves, mamíferos, anfibios, reptiles y peces. Se describen las formaciones vegetales de la provincia pero no se incluye una lista de plantas por su gran número, pero se mencionan las especies representativas de cada formación vegetal.

La información presentada en este documento corresponde a una recopilación de información secundaria y por tanto las listas presentadas pueden incrementarse a medida que se incluyan en el futuro nuevos estudios en otras zonas de la provincia del Napo. Muchas especies presentes en la provincia del Napo no estarán incluidas por no tener un registro de las mismas para la provincia o porque no se tuvo acceso a información adicional.

Esta información es de gran importancia pues permitirá contar con datos referenciales para la provincia que servirán en procesos de planificación de uso del territorio que cuenten con criterios técnicos y que sobre todo considere la conservación de la biodiversidad y el manejo de los ecosistemas como un eje fundamental para el desarrollo de las comunidades en la provincia de Napo.

RESULTADOS

1. Formaciones vegetales

Las formaciones vegetales son agrupaciones de plantas que presentan características similares en su composición de especies y condiciones ambientales. Las formaciones vegetales caracterizan a los diversos ecosistemas y en muchos casos se los puede distinguir claramente uno del otro. En la provincia del Napo se identifican un total de 12 formaciones vegetales de acuerdo a la clasificación propuesta por Sierra (1999) además de zonas intervenidas, cuerpos de agua y nieve perpetua (Tabla 1).

Tabla 1. Lista de las formaciones vegetales naturales de la provincia del Napo.

FORMACIÓN VEGETAL	HECTÁREAS	%
Páramo de Frailejones	488,731	0,04
Páramo de Almohadillas	91578,659	7,32
Páramo Herbáceo	112074,594	8,96
Bosque de Neblina Montano de los Andes Orientales	133708,736	10,69
Bosque Siempreverde Montano Alto de los Andes Orientales	150088,684	12,00
Bosque Siempreverde Montano de las Cordilleras Amazónicas	76949,152	6,15
Bosque Siempreverde Montano Bajo de los Andes Orientales del Norte y Centro	103182,436	8,25
Bosque Siempreverde Montano Bajo de las Cordilleras Amazónicas	155483,268	12,43
Bosque Siempreverde Piemontano de la Amazonía	180679,33	14,45
Bosque Siempreverde de Tierras Bajas de la Amazonía	233175,132	18,65
Bosque Inundable de Tierras Bajas por Aguas Blancas	2540,276	0,20
Matorral Húmedo Montano Alto de las Cordilleras de la Amazonía	4765,395	0,38
Nieve Perpetua	5735,016	0,46
Total Provincial	1250449	100

Fuente: EcoCiencia (2008).

A continuación se describen las formaciones vegetales presentes en la provincia del Napo.

Páramo de Frailejones

El Páramo de frailejones cubre una extensión total de 488 hectáreas de la provincia del Napo y corresponde al 0,04% del área total de la provincia. Esta formación vegetal se encuentra únicamente en el Parque Nacional Llanganates. La especie característica de este páramo es el frailejón *Espeletia pycnophilla* (Asteraceae) subespecie *llanganatensis*, endémica para este Parque y puede alcanzar alturas de hasta 10 metros. Otras especies que se encuentran en esta formación vegetal corresponden a



vegetación arbustiva entre los que se destacan *Escallonia myrtilloides* (Saxifragaceae), *Gaiadendron* sp. (Loranthaceae), *Oreopanax* sp. (Araliaceae), *Desfontainia spinosa* (Loganiaceae), *Miconia* sp. y *Brachyotum* sp. (Melastomataceae), *Hypericum* sp. (Clusiaceae) y *Gynoxys* sp. (Asteraceae). En esta zona los arbustos están cubiertos por especies epífitas de las familias Araceae, Bromeliaceae, Orchidaceae, Piperaceae, Gesneraceae y Ericaceae con una gran cantidad de helechos y musgos. Además de varias especies de la familia Poaceae (Vargas *et al.*, 2000).

Páramo de Almohadillas

El páramo de almohadillas cubre una extensión total de 91.578 hectáreas de la provincia del Napo y corresponde al 7,37% del área total de la provincia. Estos páramos están ubicados a altitudes entre 4.000 y 4.500 m.s.n.m. Aquí las hierbas en penacho decrecen en importancia y son ampliamente reemplazadas por arbustos, hierbas de varios tipos, plantas en roseta y, especialmente en los páramos más húmedos, por plantas en almohadilla. Pequeños árboles de los géneros *Polylepis* (*P. pauta* y *P. incana*) y *Escallonia* pueden ocurrir. Hay extensiones de terreno cubiertas por árboles de *Polylepis lanuginosa* entre los 4.200 y 4.300 m.s.n.m que son mucho más húmedos que en el occidente y se los encuentra, por ejemplo, en algunas partes del páramo de la Virgen en la reserva Antisana y en el Parque Nacional Llanganates.

Las plantas en almohadilla pertenecen a muchas familias diferentes: *Azorella pedunculata*, *A. aretioides*, *A. corimbosa* (Apiaceae), también especies de las familias Apiaceae, Ericaceae,



Geraniaceae, Plantaginaceae, Brassicaceae y Juncaceae. Entre las plantas no almohadilladas se hallan: *Baccharis* spp., *Chuquiraga jussieu*, *Culcitium* spp., *Diplostephium rupestre*, *Loricaria* sp., *Oritrophium* spp., *Senecio* spp., *Werneria humilis*, *W. nubigena*, *Werneria* spp. (Asteraceae); *Gentiana* spp., *Halenia* spp. (Gentianaceae); *Isoëtes* spp. (Isoetaceae); *Distichia acicularis* (Juncaceae); *Huperzia hypogea*, *H. llanganatensis*, *Lycopodium* spp.

(Lycopodiaceae); *Plantago rigida* (Plantaginaceae); *Jamesonia* spp. (Pteridaceae); *Draba aretioides* (Brassicaceae); *Hesperomeles obtusifolia* var. *microphylla*, *Lachemilla orbiculata* (Rosaceae); *Valeriana* spp. (Valerianaceae); *Viola* spp. (Violaceae); y varias especies del musgo *Sphagnum* (Sierra, 1999).

Páramo Herbáceo

El páramo herbáceo (pajonales) cubre una extensión total de 11.2074 hectáreas de la provincia del Napo y corresponde al 8,25% del área total de la provincia. Ocupan la mayor parte de las tierras entre los 3.400-3.500 y 4.000 m. En su límite inferior bordean la Ceja de Andina arbustiva o, actualmente, campos cultivados. Estos páramos están dominados por hierbas en penacho (manejo)

de los géneros *Calamagrostis* y *Festuca*, generalmente entremezclados con otras hierbas y pequeños arbustos. Ejemplos de este tipo de vegetación se encuentran en los páramos de los Llanganates y en el páramo de la Virgen en la reserva Antisana. Extensas áreas del páramo de la Virgen y de los Llanganates incluyen asociaciones densas de musgos con arbustos y hierbas en sitios cenagosos que forman verdaderos colchones de agua.

Algunas de las especies características de esta formación vegetal son *Calamagrostis effusa*, *C. spp.*, *Festuca spp.*, *Agrostis breviculmis* (Poaceae); *Chuquiraga jussieui*, *Baccharis caespitosa* y *B. spp.*, *Hypochoeris spp.*, *Oritrophium sp.*, *Werneria nubigena* (Asteraceae); *Gentiana sedifolia*, *Gentianella selaginifolia*, *G. ceratioides*, *G. rapunculoides*, *Halenia spp.* (Gentianaceae); *Huperzia hypogea*, *H. llanganatensis*, *Lycopodium spp.* (Lycopodiaceae); *Lupinus spp.* (Papilionaceae); *Ranunculus premorsus* y *R. spp.* (Ranunculaceae); *Lachemilla orbiculata* (Rosaceae); *Castilleja sp.* (Scrophulariaceae); *Valeriana microphylla*, *V. bracteata*, *V. aretioides* y *V. spp.* (Valerianaceae) (Sierra, 1999).



Bosque de Neblina Montano de los Andes Orientales

El bosque de neblina montano de los Andes orientales cubre un total de 133.708 hectáreas de la provincia del Napo y corresponde al 10,69% del área total de la provincia. Ocurre entre los 2.000 y 2.900 m.s.n.m. Típicamente es un bosque cuyos árboles están cargados de abundante musgo. En esta altitud las epífitas, especialmente orquídeas, helechos y bromelias, son numerosas en especies e individuos, registrándose probablemente su más alta diversidad. Cuyuja y La Bonita, se encuentran en esta formación. En algunas localidades, sin embargo, este tipo de vegetación puede encontrarse fuera de este rango altitudinal y probablemente corresponde a una mezcla de elementos que resultan en un tipo específico de bosque nublado.

Algunas especies vegetales características de este bosque son: *Anthurium penningtonii*, *A. microspadix* y *A. spp.* (Araceae); *Geonoma weberbaueri* (Arecaceae); *Barnadesia parviflora* (Asteraceae); *Begonia spp.* (Begoniaceae); *Alnus acuminata* (Betulaceae); *Weinmannia spp.* (Cunoniaceae); *Cyathea caracasana* (Cyatheaceae); *Dennstaedtia kalbreyeri*, *D. producta*, *D. paucirrhiza* (Dennstaedtiaceae); *Hyeronima macrocarpa* (Euphorbiaceae); *Gunnera brephogea* (Gunneraceae); *Juglans neotropica* (Juglandaceae); *Erithryna edulis* (Papilionaceae); *Miconia spp.*

(Melastomataceae); *Cedrela montana* (Meliaceae); *Siparuna piloso-lepidota* y *S. spp.* (Monimiaceae); *Myrcianthes* sp. (Myrtaceae); *Fuchsia scabriuscula* y *F. spp.* (Onagraceae); *Bocconia integrifolia* (Papaveraceae); *Passiflora* spp. (Passifloraceae); *Piper* spp., *Peperomia* spp. (Piperaceae); *Chusquea* spp. (Poaceae) (Sierra, 1999).

Bosque Siempreverde Montano Alto de los Andes Orientales

El bosque Siempreverde montano alto de los Andes orientales cubre un total de 150.088 hectáreas de la provincia del Napo y corresponde al 12% del área total de la provincia. Se extiende desde los 2.900 hasta los 3.600 m.s.n.m. Incluye la "Ceja Andina" o vegetación de transición entre los bosques montano altos y el páramo (por ejemplo alrededor de la laguna de Papallacta). El bosque es similar al bosque nublado en cuanto a su fisonomía y a la cantidad de musgos y plantas epífitas. El suelo tiende a estar cubierto por una densa capa de musgo y los árboles tienden a crecer irregularmente, siendo ésta la fisonomía típica de los bosques alto andinos, con troncos ramificados desde la base y en algunos casos muy inclinados o casi horizontales. Varias investigaciones (entre ellos Jørgensen y Ulloa, 1994) sugieren que los parches de bosques de *Polylepis* y otros géneros arbóreos, actualmente asilados y restringidos a ciertas zonas en los páramos, corresponden a otro tipo de vegetación que en el pasado ocupó áreas grandes.

Algunas especies vegetales características de este bosque son: *Ilex* spp. (Aquifoliaceae); *Oreopanax* spp. (Araliaceae); *Gynoxys chigualensis*, *G. fuliginosa* y *G. spp.* (Asteraceae); *Berberis* sp. (Berberidaceae); *Tournefortia fuliginosa*, *T. scabrida* (Boraginaceae); *Buddleja incana*, *B. multiceps*, *B. pichinchensis* (Buddlejaceae); *Siphocampylus giganteus* (Campanulaceae); *Hedyosmum luteynii* y *H. spp.* (Chloranthaceae); *Dixonia* sp. (Dixonaceae); *Vallea stipularis* (Elaeocarpaceae); *Axinaea quitensis*, *Brachyotum gracilescens*, *B. ledifolium* y *B. spp.*, *Miconia barclayana* y *M. spp.* (Melastomataceae); *Piper* spp. (Piperaceae); *Hesperomeles lanuginosa* (Rosaceae). A mayor altitud, en Ceja Andina, los arbustos son más frecuentes (entre ellos *Hypericum laricifolium*, *Brachyotum* spp. y *Lupinus* spp.), pero ocasionalmente se encuentran árboles de *Buddleja* spp., *Oreopanax* spp., *Polylepis* spp. y *Miconia* spp., entre otras especies (Sierra, 1999).

Bosque Siempreverde Montano de las Cordilleras Amazónicas

El Bosque Siempreverde montano de las cordilleras Amazónicas cubre un total de 76.949 hectáreas de la provincia del Napo y corresponde al 6,15% del área total de la provincia.

Bosque Siempreverde Montano Bajo de los Andes Orientales del Norte y Centro

El bosque Siempreverde Montano Bajo de los Andes Orientales del Norte y Centro cubre un total de 103.182 hectáreas de la provincia del Napo y corresponde al 8,25% del área total de la provincia. Es similar a los bosques húmedos montano bajos de las estribaciones de la cordillera occidental, pero restringido a una franja altitudinal más amplia, entre los 1.300 m y 2.000 m.s.n.m. La altura del dosel puede alcanzar los 25 ó 30 m. En esta faja de vegetación la mayoría de especies, al igual que familias

enteras de árboles características de las tierras bajas desaparece (tal es el caso de Bombacaceae y Myristicaceae). Las leñosas trepadoras también disminuyen tanto en el número de especies como en el de individuos, mientras que las epífitas (musgos, helechos, orquídeas y bromelias) se vuelven más abundantes. Esta formación puede ser encontrada, por ejemplo, en la cordillera de los Guacamayos y en Borja. En algunos casos, esta formación puede incluir, desde un punto de vista geográfico, herbazales lacustres (montanobajos), como por ejemplo los de la laguna de Sardinayacu, no identificados independientemente aquí debido a la falta de información sobre éstos.

Algunas especies vegetales características de este bosque son: *Dictyocaryum lamarckianum*, *Ceroxylon echinulatum*, *Geonoma weberbaueri* (Arecaceae); *Cecropia andina* y *C. hachensis* (Cecropiaceae); *Hedyosmum* spp. (Chloranthaceae); *Cyathea* sp. (Cyatheaceae); *Sapium utile* y *S.* spp. (Euphorbiaceae); *Heliconia* spp. (Heliconiaceae); *Ocotea* spp. (Lauraceae); *Miconia porphirotricha* y *Miconia* spp. (Melastomataceae); *Cedrela odorata*, *Guarea kunthiana* (Meliaceae); *Casearia* spp. (Flacourtiaceae); *Ficus* spp., *Morus insignis* (Moraceae); *Piper* spp. (Piperaceae), *Chusquea* spp. (Poaceae); *Elaegia* sp. (Rubiaceae) (Sierra, 1999).

Bosque Siempreverde Montano Bajo de las Cordilleras Amazónicas

El Bosque Siempreverde Montano Bajo de las Cordilleras Amazónicas cubre un total de 155.483 hectáreas de la provincia del Napo y corresponde al 12,43% del área total de la provincia. Es similar a los bosques húmedos montano bajos de las estribaciones de la cordillera occidental, pero restringido a una franja altitudinal más amplia, entre los 1.300 m y 2.000 m.s.n.m. La altura del dosel puede alcanzar los 25 ó 30 m. En esta faja de vegetación la mayoría de especies, al igual que familias enteras de árboles características de las tierras bajas desaparece (tal es el caso de Bombacaceae y Myristicaceae). Las leñosas trepadoras también disminuyen tanto en el número de especies como en el de individuos, mientras que las epífitas (musgos, helechos, orquídeas y bromelias) se vuelven más abundantes. Esta formación puede ser encontrada, por ejemplo, en la cordillera de los Guacamayos y en Borja.

En algunos casos, esta formación puede incluir, desde un punto de vista geográfico, herbazales lacustres (montanobajos), como por ejemplo los de la laguna de Sardinayacu, no identificados independientemente aquí debido a la falta de información sobre éstos. Algunas especies vegetales características de este bosque son:



Dictyocaryum lamarckianum, *Ceroxylon echinulatum*, *Geonoma weberbaueri* (Arecaceae); *Cecropia andina* y *C. hachensis*

(Cecropiaceae); *Hedyosmum* spp. (Chloranthaceae); *Cyathea* sp. (Cyatheaceae); *Sapium utile* y *S.* spp. (Euphorbiaceae); *Heliconia* spp. (Heliconiaceae); *Ocotea* spp. (Lauraceae); *Miconia porphirotricha* y *Miconia* spp. (Melastomataceae); *Cedrela odorata*, *Guarea kunthiana* (Meliaceae); *Casearia* spp. (Flacourtiaceae); *Ficus* spp., *Morus insignis* (Moraceae); *Piper* spp. (Piperaceae), *Chusquea* spp. (Poaceae); *Elaegia* sp. (Rubiaceae) (Sierra, 1999).

Bosque Siempreverde Piemontano de la Amazonía

El Bosque Siempreverde Piemontano de la Amazonía cubre un total de 180.679 hectáreas de la provincia del Napo y corresponde al 14,45% del área total de la provincia. Al igual que en la parte norte de la Región Amazónica Ecuatoriana, entre los 800 y 1.300 m.s.n.m., sobre las laderas de las cordilleras ocurre una franja de vegetación donde se mezclan las especies amazónicas con algunos elementos andinos. El dosel alcanza los 30 m de altura con especies como *Iriartea deltoidea* y *Oenocarpus bataua* (Arecaceae), *Otoba glycyarpa* (Myristicaceae), *Leonia glycyarpa* (Violaceae), *Clarisia racemosa* (Moraceae) y *Ceiba pentandra* y *Gyranthera* sp. (Bombaceae). La relativa abundancia, comparada con los bosques más al norte, de *Caryodendron orinocense* (Euphorbiaceae) es un carácter destacable. Los elementos andinos frecuentes aquí son los géneros *Ceroxylon* (Arecaceae), *Podocarpus* (Podocarpaceae), *Remigia* (Rubiaceae) y la especie *Ruagea glabra* (Meliaceae), los cuales se encuentran mezclados con géneros y especies de tierras bajas.

Algunas especies vegetales características de este bosque son: *Iriartea deltoidea*, *Oenocarpus bataua* y *Ceroxylon* sp. (Arecaceae); *Otoba glycyarpa* (Myristicaceae); *Leonia glycyarpa* (Violaceae); *Clarisia racemosa* (Moraceae); *Ceiba pentandra* y *Gyranthera* sp. (Bombacaceae), *Caryodendron orinocense* (Euphorbiaceae), *Podocarpus* sp. (Podocarpaceae); *Ruagea glabra* (Meliaceae); *Remigia* sp. (Rubiaceae) (Sierra, 1999).

Bosque Siempreverde de Tierras Bajas de la Amazonía

El Bosque Siempreverde de Tierras Bajas de la Amazonía cubre un total de 233.175 hectáreas de la provincia del Napo y corresponde al 18,65% del área total de la provincia. Este tipo de vegetación incluye los bosques sobre colinas medianamente disectadas o disectadas y bosques sobre tierras planas bien drenadas, es decir no inundables, y los bosques en tierras planas pobremente drenados. Los dos últimos podrían ser caracterizados como tipos de bosques diferentes, pero se requiere de más información para clasificarlos independientemente. Los bosques siempreverdes amazónicos son altamente heterogéneos y diversos, con un dosel que alcanza los 30 m de altura y árboles emergentes que superan los 40 m o más de altura. Por lo general, hay más de 200 especies mayores a 10 cm de DAP en una hectárea (Cerón 1997; Palacios 1997a; Valencia *et al.* 1994; Valencia *et al.* 1998). Son los llamados bosques de tierra firme que cubren la mayor parte de las tierras bajas amazónicas. Se incluyen los bosques sobre suelos relativamente planos de origen aluvial o coluvial pero que actualmente no reciben la influencia de los ríos, en especial aquéllos entre los ríos Payamino y Napo hasta el Aguarico. Allí, gran parte de vegetación natural ha sido talada para dar paso a cultivos e

inclusive grandes monocultivos debido a la bondad de los suelos, quedando pocos relictos de bosques naturales (por ejemplo, San Carlos-INIAP).

Este tipo de bosques tiene hasta un 40 % menos especies que los bosques que crecen sobre terreno colinado. Flora característica: En bosques sobre colinas disectadas, algunas especies vegetales características son: *Iriartea deltoidea*, *Oenocarpus bataua* (Arecaceae); *Virola*



duckei y *Otoba glycyarpa* (Myristicaceae); *Parkia multijuga* (Mimosaceae); *Eschweilera coriacea* (Lecythidaceae); *Pourouma minor* y *P. bicolor* (Cecropiaceae). En el subdosel son abundantes *Tetrathylacium macrophyllum* (Flacourtiaceae); *Protium fimbriatum* (Burseraceae); *Virola calophylla* (Myristicaceae); *Tovomitopsis membranacea* (Clusiaceae); *Warscewiczia coccinea* (Rubiaceae); *Senefeldera inclinata* (Euphorbiaceae); entre otras. El árbol típico emergente es *Cedrelinga cateniformis* (Mimosaceae). En zonas planas los árboles emergentes típicos son *Ceiba pentandra* y *Chorisia insignis* (Bombacaceae). En estos bosques *Otoba parvifolia* (Myristicaceae); *Ficus pircriona* (Moraceae); *Chimarrhis glabriflora*, *Guarea kunthiana* (Meliaceae) y *Simira cordifolia* (Rubiaceae); son las especies más importantes del dosel. En el subdosel son comunes *Matisia obliquifolia* (Bombacaceae); *Trichilia laxipaniculata* (Meliaceae); *Hasseltia floribunda* y *Neosprucea grandiflora* (Flacourtiaceae). El sotobosque es a menudo integrado por especies del género *Calathea* (Marantaceae) y varias especies de *Clidemia* y *Maetia* (Melastomataceae). Varias especies de los géneros *Diefenbachia* y *Philodendron* (Araceae) están presentes en el estrato herbáceo. Varias especies arbóreas independientes de *Ficus* crecen sobre suelos planos pero no sobre suelos de colinas (Sierra, 1999).

Bosque Inundable de Tierras Bajas por Aguas Blancas

El Bosque Inundable de Tierras Bajas por Aguas Blancas cubre un total de 2540 hectáreas de la provincia del Napo y corresponde al 0,20% del área total de la provincia. Son bosques ubicados en las terrazas sobre suelos planos contiguas a los grandes ríos (entre ellos Aguarico, Coca, Napo, Pastaza y Bobonaza) de aguas "blancas y claras", con gran cantidad de sedimentos suspendidos. En épocas de altas precipitaciones se inundan por varios días y los sedimentos enriquecen el suelo. Estas terrazas pueden permanecer varios años sin inundarse. Algunos autores llaman a estas formaciones "várzeas". La vegetación alcanza hasta los 35 m de altura. En las orillas de los grandes ríos, afectadas constantemente por las crecidas, se forman varios estratos horizontales de vegetación en diferentes estadios de sucesión.

Empezando desde afuera, es característico un estrato herbáceoarbustivo donde sobresalen *Gynerium sagittatum* (Poaceae); *Tesaria integrifolia* (Asteraceae) y *Calliandra angustifolia* (Mimosaceae); un segundo estrato está constituido por especies de *Cecropia* (Cecropiaceae) que, a menudo, forman manchas densas en las orillas de los ríos por debajo de los 300 y 450 m.s.n.m. Un tercer estrato, ya hacia el bosque más estable, está formado por *Ficus insipida* (Moraceae) y *Calycophyllum spruceanum* (Rubiaceae). Flora característica: Los árboles del dosel pertenecen a *Calycophyllum spruceanum* (Rubiaceae); *Ceiba pentandra* (Bombacaceae); *Ficus insipida* (Moraceae); *Otoba parvifolia* (Myristicaceae); *Guarea guidonia* (Meliaceae); *Terminalia oblonga* (Combretaceae); *Sterculia apetala* (Sterculiaceae); *Acacia glomerosa* (Mimosaceae), especialmente entre los 350 y 450 m.s.n.m. En el subdosel son abundantes *Trichilia laxipaniculata* y *Guarea macrophylla* (Meliaceae). En la orilla misma de los ríos se encuentra *Gynerium sagittatum* (Poaceae); *Tesaria integrifolia* (Asteraceae); *Cecropia* spp. (Cecropiaceae); *Calliandra angustifolia* (Mimosaceae) (Sierra, 1999).

Matorral Húmedo Montano Alto de las Cordilleras de la Amazonía

El Matorral Húmedo Montano Alto de las Cordilleras de la Amazonía cubre un total de 4.565 hectáreas de la provincia del Napo y corresponde al 0,38% del área total de la provincia.

2. Fauna

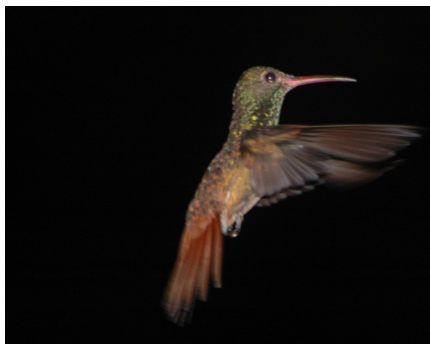
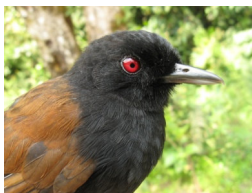
La provincia del Napo debido a su ubicación geográfica y variedad de climas y formaciones vegetales permite la presencia de hábitats diferentes que favorecen la vida de miles de especies animales. Esto hace de la provincia de Napo una de las provincias con mayor biodiversidad del Ecuador. De la recopilación de información realizada de diversas fuentes para la provincia se ha registrado un total de 934 especies de animales correspondientes a cuatro grupos de vertebrados: aves, mamíferos, anfibios, reptiles y peces. Esto corresponde al 26% del total de especies reportadas para estos grupos en el Ecuador (3614 especies)¹.

En la publicación Vasquez *et al.* (2000) se encuentra una lista de especies de plantas vasculares, mamíferos, anfibios y aves para el Parque Nacional Llanganates.

Aves

Para este grupo dentro de la provincia del Napo se han registrado 587 especies que representan el 38% del total de especies conocidas para el Ecuador. Estas especies están agrupadas en 17 órdenes, y 51 familias (*Anexo 1*). Las principales familias en cuanto a su número de especies son: Tyrannidae con 82 especies (14%), Thraupidae con 78 especies (13,3 %), Trochilidae con 54 especies (9,2%), Thanmophilidae con 38 especies (6,5%) y Furnariidae con 32 especies (6,5%).

De todas las especies presentes en la provincia del Napo existen 26 (4,4 %) especies que se consideran dentro de alguna categoría de amenaza para su sobrevivencia de acuerdo al Libro Rojo de las Aves del Ecuador (Granizo, 2002).



Mamíferos

Para este grupo dentro de la provincia del Napo se han registrado 134 especies que representan el 36% del total de especies conocidas para el Ecuador. Estas especies están agrupadas en 10 órdenes, y 30 familias. Las principales familias en cuanto a su número de especies son: Phyllostomidae con 37 especies (27,6%), Muridae con 15 especies (11,2 %), Didelphidae con 9 especies (6,72 %), Mustelidae con 8 especies (5,97 %), Felidae y Cebidae con 6 especies (4,48%).

¹ No se incluye en el total los peces marinos costeros ni de Galápagos.

De todas las especies presentes en la provincia del Napo existen 12 especies (8,9 %) que se consideran dentro de alguna categoría de amenaza para su sobrevivencia de acuerdo al Libro Rojo de las Mamíferos del Ecuador (Tirira, 2001). Seis especies se encuentran en la categoría de *Casi amenazados* (NT), cuatro especies se encuentran en la categoría *Vulnerable* (VU) y dos especies catalogadas como *en Peligro* (EN) (*Anexo 2*).

Entre las especies que están catalogadas como amenazadas se encuentran el oso de anteojos (*Tremarctos ornatus*), dos especies de tapir (*Tapirus pinchaque* y *T. terrestris*), el mono araña de vientre amarillo (*Ateles belzebuth*) y la nutria gigante (*Pteronura brasiliensis*).



Mazama americana

Anfibios

De la información recopilada para la provincia del Napo se registró un total de 85 especies. Las especies encontradas en la provincia del Napo corresponden al 62% del total de especies conocidas para Ecuador. Este grupo es uno de los más sensibles a los cambios ambientales lo que ha provocado que varias especies de este grupo se encuentren en peligro de extinción especialmente las ubicadas en las zonas montañosas en los Andes. Este problema de declinación de anfibios es muy extendido en los Andes del Ecuador. (*Anexo 4*)



Rhinella margaritifera



Hyalinobatrachium munozorum



Nymphargus siren



Osteocephalus verruciger



Isodactylus nigrovittatus



Pristimantis w-nigrum



Caecilia orientalis

Fotos: Cecilia Tobar

Reptiles

De la información recopilada para la provincia del Napo se registró un total de 48 especies. Las especies encontradas en la provincia del Napo corresponden al 42% del total de especies conocidas para Ecuador. (*Anexo 6*)



Micrurus spp.



Anolis fitchi

Fotos: Cecilia Tobar

Peces

De la información recopilada para la provincia del Napo se registró un total de 78 especies cuyos registros se han encontrado en publicaciones y páginas web especializadas como FISHBASE, estas especies corresponden al 9,5 % de las especies de agua dulce conocidas para el Ecuador. Se estima que para el país hay un total de 820 peces de agua dulce (Ministerio del Ambiente, *et al.* 2001). Sin embargo, un informe elaborado por Balon y Steward (Albuja *et al.*,1993) reportan la presencia de 470 especies de peces en toda la cuenca del río Napo. Muchas de estas especies se encuentran en las zonas bajas de la cuenca del río Napo ubicadas en las provincias de Orellana y Sucumbíos.



A pesar del enorme potencial piscícola de la provincia del Napo, por su gran cantidad de recursos hídricos y alto número de especies de peces, las especies nativas no han sido explotadas comercialmente, salvo pocas excepciones como la cachama. Al contrario, se ha privilegiado el desarrollo de piscinas para la cría de tilapias en la zona tropical y truchas en la zona fría. Estas dos especies introducidas han generado muchas fuentes de empleo, pero los efectos de su introducción en los ecosistemas amazónicos y sobre la biodiversidad aun se desconocen. Por esta razón se hace indispensable el desarrollo de tecnologías que permitan el cultivo de peces nativos que tienen un gran potencial y que podría convertirse en una importante fuente de ingresos para la provincia y para garantizar la seguridad alimentaria de los pobladores de la provincia. (*Anexo 3*)

3. Conclusiones

La provincia del Napo es uno de los mayores representantes de la biodiversidad del Ecuador. Su privilegiada ubicación permite que en su territorio se encuentren especies emblemáticas como el cóndor en los páramos o el águila arpía en sus bosques tropicales. Es el hogar de un gran número de felinos como el jaguar, de monos, anfibios, reptiles y sus ríos y lagunas son el hábitat ideal para la existencia de una gran cantidad de especies de peces de agua dulce.

Lamentablemente, la destrucción de muchos bosques, el manejo inadecuado de los recursos naturales (frontera agropecuaria extensiva), la presión sobre los ecosistemas acuáticos (descarga de aguas servidas sin tratamiento o extracción de agua), la minería, las actividades petroleras, la introducción de especies como la trucha y la tilapia, son en la actualidad algunas de las amenazas que debe afrontar la biodiversidad de la provincia de Napo.

Se necesita el establecimiento de medidas de conservación y manejo adecuado de los recursos naturales que permita el desarrollo de las comunidades locales sin poner en riesgo la existencia de las miles de especies que habitan en esta provincia. Sobre todo es imprescindible el desarrollo de tecnologías locales que permitan el aprovechamiento adecuado y sostenible de los recursos naturales y potenciar el uso de la biodiversidad con prácticas que conjuguen la conservación de las especies y el manejo adecuado de especies con altos potenciales de aprovechamiento.

Literatura citada

- Albuja, L. Ibarra, M. Urgilés, J. Barriga, R. 1993. Inventario de los vertebrados del Ecuador. En: La investigación para la conservación de la diversidad biológica en el Ecuador, editado por Mena P.A. y Suárez, L. EcoCiencia. Quito-Ecuador.
- BirdLife International y Conservation International. 2005. Áreas Importantes para la Conservación de las Aves en los Andes Tropicales: sitios prioritarios para la conservación de la biodiversidad. Quito, Ecuador: BirdLife International (Serie de Conservación de BirdLife No. 14).
- Boada, C. 2005. Caracterización ecológica del cantón El Chaco. Programa Parques en Peligro en la Biorreserva del Cóndor. EcoCiencia. Quito.
- Boada, C. 2005. Caracterización ecológica del cantón Gonzalo Pizarro. Programa Parques en Peligro en la Biorreserva del Cóndor. EcoCiencia. Quito.
- Bojzen, B.H. y Barriga, R. 2002. Effects of deforestation on fish community structure in Ecuadorian Amazon streams. *Freshwater Biology*. 47, 2246-2260.
- Comuna quichua de Oyacachi. 2000. Plan de manejo comunitario 2001-2004. Fundación Antisana y Fundación Ecológica Rumicocha.
- EcoCiencia. 2008. El Napo en Cifras, Proyecto Fortalecimiento a Gobiernos Locales, Quito.
- ECORAE, Gobierno Provincial del Napo, UTEPA. 2000. Plan Provincial de Desarrollo Sustentable de la Provincia del Napo.
- Froese, R. and D. Pauly. Editors. 2008. FishBase. World Wide Web electronic publication. www.fishbase.org, version (04/2008).
- Granizo, T., Pacheco, C., Ribadeneira, M. B., Guerrero, M., Suarez, L. (Eds.). 2002. Libro rojo de las aves del Ecuador. SIMBIOE/Conservación Internacional/EcoCiencia/Ministerio del Ambiente/UICN. Serie libros rojos del Ecuador, tomo 2. Quito-Ecuador.
- Ministerio del Ambiente, EcoCiencia, y Unión Mundial para la Naturaleza (UICN). 2001. La biodiversidad del Ecuador. Informe 2000. Editado por Carmen José. Quito: Ministerio del Ambiente. EcoCiencia. UICN.
- Ridgely, R. S. y Greenfield, P. J. 2006. Aves del Ecuador. Guía de campo. Fundación Jocotoco. Quito-Ecuador.
- Sierra, R. (Ed.). 1999. Propuesta Preliminar de un Sistema de Clasificación de Vegetación para el Ecuador Continental. Proyecto INEFAN/GEF-BIRF y EcoCiencia. Quito, Ecuador.
- Tirira, D. Burneo, S. y Castro, I. 1996. Mamíferos del Parque Nacional Napo-Galeras (Napo:Ecuador). Inventario preliminar. Jatun Sacha. Triton Ecuador, INC. Quito-Ecuador.
- Tirira, D. 1999. Mamíferos del Ecuador II. SIMBIOE-CBA, PUCE. Quito. Ecuador.
- Tirira, D. 2001. Libro rojo de los mamíferos del Ecuador. SIMBIOE/EcoCiencia/Ministerio del Ambiente/UICN. Serie libros rojos del Ecuador, Tomo 1. Publicación especial sobre los mamíferos del Ecuador 4. Quito-Ecuador.
- Vargas, H., D. Neill, M. Asanza, A. Freire-Fierro y E. Narváez. 2000. Vegetación y flora del Parque Nacional Llanganates. En: Vásquez, M.A., M. Larrea. y L. Suárez. (Eds). 2000. Biodiversidad en el Parque Nacional Llanganates. Un reporte de las evaluaciones ecológicas y

socioeconómicas rápidas. EcoCiencia, Ministerio del Ambiente, Herbario Nacional del Ecuador, Museo de Ciencias Naturales e Instituto Internacional de Reconstrucción Rural. Quito.

Vásquez, M.A., M. Larrea. y L. Suárez. (Eds). 2000. Biodiversidad en el Parque Nacional Llanganates. Un reporte de las evaluaciones ecológicas y socioeconómicas rápidas. EcoCiencia, Ministerio del Ambiente, Herbario Nacional del Ecuador, Museo de Ciencias Naturales e Instituto Internacional de Reconstrucción Rural. Quito.

ANEXOS

Anexo 1. Lista de especies de aves registradas en la provincia del Napo.

	Orden/Familia	Especie	Nombre común	Categoría de amenaza Granizo <i>et al.</i> 2002	Fuente
	ANSERIFORMES				
1	Anatidae	<i>Merganetta armatta</i>	pato de agua		Benítez <i>et al</i> 2000
	APODIFORMES				
2	Apodidae	<i>Aeronautes montivagus</i>	Vencejo filipunteado		Ridgely y Greenfield, 2006
3	Apodidae	<i>Chaetura brachyura</i>	Vencejo colicorto		Ridgely y Greenfield, 2006
4	Apodidae	<i>Chaetura cinereiventris</i>	Vencejo lomigris		Ridgely y Greenfield, 2006
5	Apodidae	<i>Cypseloides rutilus</i>	Vencejo cuellicastaño		Ridgely y Greenfield, 2006
6	Apodidae	<i>Panyptila cayannensis</i>	Vencejo tijereta menor		Ridgely y Greenfield, 2006
7	Apodidae	<i>Tachornis squamata</i>	Vencejo de morete		Ridgely y Greenfield, 2006
8	Apodidae	<i>Streptoprocne zonaris</i>	colibrí		Benítez <i>et al</i> 2000
9	Trochilidae	<i>Adelomyia melanogenys</i>	colibrí		Benítez <i>et al</i> 2000
10	Trochilidae	<i>Aglaeactis cupripennis</i>	colibrí		Benítez <i>et al</i> 2000
11	Trochilidae	<i>Agelaiocercus kingi</i>	colibrí		Benítez <i>et al</i> 2000
12	Trochilidae	<i>Amazilia fimbriata</i>	Amazilia gorjibrillante		Ridgely y Greenfield, 2006
13	Trochilidae	<i>Athracothorax nigricolis</i>	Mango gorjinegro		Ridgely y Greenfield, 2006
14	Trochilidae	<i>Boissonneaua matthewsii</i>	Coronita pechicastaña		Ridgely y Greenfield, 2006
15	Trochilidae	<i>Campylopterus falcatus</i>		NT	Birdlife
16	Trochilidae	<i>Campylopterus largipennis</i>	Alasable pechigris		Ridgely y Greenfield, 2006
17	Trochilidae	<i>Campylopterus villaviscensio</i>	Alasable del Napo		Birdlife
18	Trochilidae	<i>Chaetocercus heliodor</i>			Birdlife
19	Trochilidae	<i>Chalcostigma herrani</i>	Rainbow-bearded Thornbill		Birdlife
20	Trochilidae	<i>Chlorostilbon mellisugus</i>	Esmeralda coliazul		Ridgely y Greenfield, 2006
21	Trochilidae	<i>Chrysuronia oenone</i>	Zafiro colidorado		Ridgely y Greenfield, 2006
22	Trochilidae	<i>Coeligena coeligena</i>	Inca bronceado		Ridgely y Greenfield, 2006
23	Trochilidae	<i>Coeligena lutetiae</i>	Buff-winged Starfrontlet		Birdlife
24	Trochilidae	<i>Coeligena torquata</i>	colibrí		Benítez <i>et al</i> 2000

25	Trochilidae	<i>Colibri coruscans</i>	Orejivioleta ventriazul		Ridgely y Greenfield, 2006
26	Trochilidae	<i>Colibri thalassinus</i>	Orejivioleta verde		Ridgely y Greenfield, 2006
27	Trochilidae	<i>Doryfera johannae</i>	Picolanza frentiazul		Ridgely y Greenfield, 2006
28	Trochilidae	<i>Doryfera ludovicae</i>	Picolanza frentiverde		Ridgely y Greenfield, 2006
29	Trochilidae	<i>Ensifera ensifera</i>	Colibrí pico espada		Ridgely y Greenfield, 2006
30	Trochilidae	<i>Eriocnemis mosquera</i>	Zamarrito pechidorado		Birdlife
31	Trochilidae	<i>Eriocnemis vestitus</i>	Zamarrito luciente		Birdlife
32	Trochilidae	<i>Eutoxeres aquila</i>	Pico de hoz puntiblanco		Ridgely y Greenfield, 2006
33	Trochilidae	<i>Eutoxeres condensini</i>	Pico de hoz colihabano		Ridgely y Greenfield, 2006
34	Trochilidae	<i>Florisuga mellivora</i>	Jacobino nuquiblanco		Ridgely y Greenfield, 2006
35	Trochilidae	<i>Glaucis hirsuta</i>	Ermitaño pechicanelo		Ridgely y Greenfield, 2006
36	Trochilidae	<i>Heliangelus exortis</i>	colibrí		Benítez <i>et al</i> 2000
37	Trochilidae	<i>Heliodoxa aurescens</i>	Brillante frentijoya		Ridgely y Greenfield, 2006
38	Trochilidae	<i>Heliodoxa gularis</i>	Brillante Gorjirrosado	VU	Birdlife
39	Trochilidae	<i>Heliodoxa leadbeateri</i>	Brillante frentivioleta		Ridgely y Greenfield, 2006
40	Trochilidae	<i>Heliodoxa rubinoides</i>	colibrí		Benítez <i>et al</i> 2000
41	Trochilidae	<i>Heliodoxa shreibersii</i>	Brillante gorjinegro		Ridgely y Greenfield, 2006
42	Trochilidae	<i>Heliiothryx aurita</i>	Hada orejinegra		Ridgely y Greenfield, 2006
43	Trochilidae	<i>Klais guimeti</i>	Colibrí cabecivioleta		Ridgely y Greenfield, 2006
44	Trochilidae	<i>Lafresnaya lafresnayi</i>	Colibrí terciopelo		Ridgely y Greenfield, 2006
45	Trochilidae	<i>Lesbia nuna</i>	Colacintillo coliverde		Ridgely y Greenfield, 2006
46	Trochilidae	<i>Metallura tyrianthina</i>	colibrí		Benítez <i>et al</i> 2000
47	Trochilidae	<i>Metallura williami</i>			Birdlife
48	Trochilidae	<i>Ocreatus underwoodii</i>	Colaespátula zamarrito		Ridgely y Greenfield, 2006
49	Trochilidae	<i>Opisthoprora euryptera</i>	Piquiavoceta		Ridgely y Greenfield, 2006
50	Trochilidae	<i>Phaethornis bourcierii</i>	Ermitaño piquirrecto		Ridgely y Greenfield, 2006
51	Trochilidae	<i>Phaethornis guy</i>	Ermitaño verde		Ridgely y Greenfield, 2006
52	Trochilidae	<i>Phaethornis hispidus</i>	Ermitaño barbiblanco		Ridgely y Greenfield, 2006
53	Trochilidae	<i>Phaethornis malaris</i>	Ermitaño piquigrande		Ridgely y Greenfield, 2006
54	Trochilidae	<i>Phaethornis ruber</i>	Ermitaño rojizo		Ridgely y Greenfield, 2006
55	Trochilidae	<i>Phaethornis syrmatorphorus</i>	Ermitaño ventrilronado		Benítez <i>et al</i> 2000
56	Trochilidae	<i>Phaethornis atrimentalis</i>	Ermitaño golinegro		Ridgely y Greenfield, 2006

57	Trochilidae	<i>Phaetornis griseogularis</i>	Ermitaño barbigris		Ridgely y Greenfield, 2006
58	Trochilidae	<i>Popelairia popelairii</i>	Colicierda crestuda		Ridgely y Greenfield, 2006
59	Trochilidae	<i>Schistes geoffroyi</i>	Colibrí piquicuña		Ridgely y Greenfield, 2006
60	Trochilidae	<i>Thalurania furcata</i>	Ninfa tijereta		Ridgely y Greenfield, 2006
61	Trochilidae	<i>Threnetes niger</i>	Barbita colipáida		Birdlife
62	Trochilidae	<i>Urosticte ruficrissa</i>	Puntiblanca pechiverde		Birdlife
	CAPRIMULGIFORMES				
63	Caprimulgidae	<i>Caprimulgus longirostris</i>	Chotacabras alifajeado		Ridgely y Greenfield, 2006
64	Caprimulgidae	<i>Caprimulgus nigrescens</i>	Chotacabras negruzco		Ridgely y Greenfield, 2006
65	Caprimulgidae	<i>Hydropsalis climacocerca</i>	Chotacabras coliescalera		Ridgely y Greenfield, 2006
66	Caprimulgidae	<i>Lurocalis rufiventris</i>	Añapero ventrirruto		Ridgely y Greenfield, 2006
67	Caprimulgidae	<i>Lurocalis semitorquatus</i>	Añapero colicorto		Ridgely y Greenfield, 2006
68	Caprimulgidae	<i>Nyctidromus albicollis</i>	Pauraque		Ridgely y Greenfield, 2006
69	Caprimulgidae	<i>Uropsalis segmentata</i>	Chotacabras tijereta		Ridgely y Greenfield, 2006
70	Nyctibiidae	<i>Nyctibius aethereus</i>	Nictibio colilargo		Ridgely y Greenfield, 2006
71	Nyctibiidae	<i>Nyctibius grandis</i>	Nictibio grande		Ridgely y Greenfield, 2006
72	Nyctibiidae	<i>Nyctibius griseus</i>	Nictibio común		Ridgely y Greenfield, 2006
	CARADRIFORMES				
73	Scolopacidae	<i>Actitis macularia</i>	patillo		Benítez <i>et al</i> 2000
74	Scolopacidae	<i>Gallinago imperialis</i>	Becasina imperial		Birdlife
75	Scolopacidae	<i>Gallinago nobilis</i>	Becasina noble		Birdlife
76	Scolopacidae	<i>Larus serranus</i>	Gaviota andina		Ridgely y Greenfield, 2006
77	Scolopacidae	<i>Tringa melanoleuca</i>	Patiamarillo mayor		Benítez <i>et al</i> 2000
	CICONIIFORMES				
78	Ardeidae	<i>Bubulcus ibis</i>	Garceta bueyera		Ridgely y Greenfield, 2006
79	Ardeidae	<i>Butorides striatus</i>	Gascilla estriada		Ridgely y Greenfield, 2006
80	Ardeidae	<i>Tigrisoma fasciatum</i>	Garza tigre barreteada		Ridgely y Greenfield, 2006
81	Ardeidae	<i>Tigrisoma lineatum</i>	Garza tigre castanea		Ridgely y Greenfield, 2006
82	Cathartidae	<i>Cathartes melambrotus</i>	Gallinazo cabeciamarillo mayor		Ridgely y Greenfield, 2006
83	Cathartidae	<i>Coragyps atratus</i>	Gallinazo negro		Ridgely y Greenfield, 2006
84	Cathartidae	<i>Sarcoramphus papa</i>	Gallinazo rey		Ridgely y Greenfield, 2006
85	Cathartidae	<i>Vultur gryphus</i>	Cóndor	CR	Birdlife

	COLUMBIFORMES			
86	Columbidae	<i>Claravis pretiosa</i>	Tortolita azul	Ridgely y Greenfield, 2006
87	Columbidae	<i>Columba cayannensis</i>	Paloma ventripálida	Ridgely y Greenfield, 2006
88	Columbidae	<i>Columba fasciata</i>	torcaza	Benítez <i>et al</i> 2000
89	Columbidae	<i>Columba plumbea</i>	Paloma plumiza	Ridgely y Greenfield, 2006
90	Columbidae	<i>Columba speciosa</i>	Paloma escamosa	Ridgely y Greenfield, 2006
91	Columbidae	<i>Columba subvinacea</i>	Paloma rojiza	Ridgely y Greenfield, 2006
92	Columbidae	<i>Geotrygon frenata</i>	Paloma goliblanca	Benítez <i>et al</i> 2000
	CORACIIFORMES			
93	Alcedinidae	<i>Chloroceryle amazona</i>	Martín pescador amazónico	Ridgely y Greenfield, 2006
94	Alcedinidae	<i>Chloroceryle americana</i>	Martín pescador verde	Ridgely y Greenfield, 2006
95	Alcedinidae	<i>Megaceryle torquata</i>	Martín pescador grande	Ridgely y Greenfield, 2006
96	Momotidae	<i>Baryphthengus martii</i>	Momoto rufo	Ridgely y Greenfield, 2006
97	Momotidae	<i>Electron platyrhynchum</i>	Momoto piquiancho	Ridgely y Greenfield, 2006
98	Momotidae	<i>Momotus aequatorialis</i>	Momoto montañero	Ridgely y Greenfield, 2006
	CUCULIFORMES			
99	Cuculidae	<i>Crotophaga ani</i>	Garrapatero piquiliso	Ridgely y Greenfield, 2006
100	Cuculidae	<i>Crotophaga major</i>	Garrapatero mayor	Ridgely y Greenfield, 2006
101	Cuculidae	<i>Piaya cayana</i>	Cuco ardilla	Ridgely y Greenfield, 2006
102	Cuculidae	<i>Piaya melanogaster</i>	Cuco ventrinegro	Ridgely y Greenfield, 2006
103	Cuculidae	<i>Piaya minuta</i>	Cuco menudo	Ridgely y Greenfield, 2006
104	Opisthocomidae	<i>Ophistocomus hoazin</i>	Hoatzin	Ridgely y Greenfield, 2006
	FALCONIFORMES			
105	Accipitridae	<i>Accipiter collaris</i>	Azor semicollarejo	Birdlife
106	Accipitridae	<i>Accipiter superciliosus</i>	Azor chico	Ridgely y Greenfield, 2006
107	Accipitridae	<i>Buteo brachyurus</i>	Gavilán colicorto	Ridgely y Greenfield, 2006
108	Accipitridae	<i>Buteo magnirostris</i>	Gavilán campestre	Ridgely y Greenfield, 2006
109	Accipitridae	<i>Elanoides forficatus</i>	Elanio tjereta	Ridgely y Greenfield, 2006
110	Accipitridae	<i>Harpagus bidentatus</i>	Elanio bidentado	Ridgely y Greenfield, 2006
111	Accipitridae	<i>Harpia harpyja</i>	Águila arpía	VU Ridgely y Greenfield, 2006
112	Accipitridae	<i>Ictinia plumbea</i>	Elanio plumizo	Ridgely y Greenfield, 2006
113	Accipitridae	<i>Leptodon cayanensis</i>	Elanio cabecigris	Ridgely y Greenfield, 2006

114	Accipitridae	<i>Leucopternis albicollis</i>	Gavilán blanco		Ridgely y Greenfield, 2006
115	Accipitridae	<i>Leucopternis melanops</i>	Gavilán carinegro		Ridgely y Greenfield, 2006
116	Accipitridae	<i>Spizaetus ornatus</i>	Aguila azor adornada		Ridgely y Greenfield, 2006
117	Accipitridae	<i>Spizaetus tyrannus</i>	Aguila azor negra		Ridgely y Greenfield, 2006
118	Falconidae	<i>Daptrius ater</i>	Caracara negro		Ridgely y Greenfield, 2006
119	Falconidae	<i>Falco rufularis</i>	Halcón cazamurciélagos		Ridgely y Greenfield, 2006
120	Falconidae	<i>Herpetotheres cachinnans</i>	Halcón reidor		Ridgely y Greenfield, 2006
121	Falconidae	<i>Ibycter americanus</i>	Caracara ventriblanco		Ridgely y Greenfield, 2006
122	Falconidae	<i>Micrastur gilvicolis</i>	Halcón montés lineado		Ridgely y Greenfield, 2006
123	Falconidae	<i>Micrastur ruficollis</i>	Halcón montés barreteado		Ridgely y Greenfield, 2006
124	Falconidae	<i>Micrastus semitorquatus</i>	Halcón montés collarejo		Ridgely y Greenfield, 2006
125	Falconidae	<i>Oroaetus isidori</i>	Aguila andina		Ridgely y Greenfield, 2006
126	Falconidae	<i>Phalcoboenus carunculatus</i>	Curiquingue		Birdlife
	GALLIFORMES				
127	Cracidae	<i>Aburria aburri</i>	Pava carunculada	VU	Birdlife
128	Cracidae	<i>Chamaepetes goudotii</i>	Pava ala de hoz		Ridgely y Greenfield, 2006
129	Cracidae	<i>Mitu salvini</i>	Pavón de Salvin	VU	Birdlife
130	Cracidae	<i>Nothocrax urumutum</i>	Pavón nocturno		Ridgely y Greenfield, 2006
131	Cracidae	<i>Ortalis guttata</i>	Chachalaca jaspeada		Ridgely y Greenfield, 2006
132	Cracidae	<i>Penelope jacquacu</i>	Pava de Spix		Ridgely y Greenfield, 2006
133	Cracidae	<i>Penelope montagnii</i>	pava de monte		Benítez <i>et al</i> 2000
134	Cracidae	<i>Pipile pipile</i>	Pava silbosa común		Ridgely y Greenfield, 2006
135	Eurypygidae	<i>Eurypiga helias</i>	Garceta sol		Ridgely y Greenfield, 2006
136	Odonthophoridae	<i>Odonthophorus gujanensis</i>	Corcovado carirrojo		Ridgely y Greenfield, 2006
137	Rallidae	<i>Anurolimnas castaneiceps</i>	Polla cabecicastaña		Ridgely y Greenfield, 2006
138	Rallidae	<i>Aramides cajanea</i>	Rascón montés cuelligrís		Ridgely y Greenfield, 2006
	PASSERIFORMES				
139	Cardinalidae	<i>Cyanocompsa cyanoides</i>	Picogrueso negrizulado		Ridgely y Greenfield, 2006
140	Cardinalidae	<i>Saltator cinctus</i>	Saltador enmascarado	NT	Birdlife
141	Cinclidae	<i>Cinclus leucocephalus</i>	Cinco gorriblanco		Benítez <i>et al</i> 2000
142	Corvidae	<i>Cyanocorax violaceus</i>	Urraca violácea		Ridgely y Greenfield, 2006
143	Corvidae	<i>Cyanocorax yncas</i>	Urraca inca		Ridgely y Greenfield, 2006

144	Corvidae	<i>Cyanolyca armillata</i>	Urraca nigricollareja	VU	Birdlife
145	Corvidae	<i>Cyanolyca turcosa</i>	Urraca turquesa		Birdlife
146	Cotingidae	<i>Doliornis remseni</i>		VU	Birdlife
147	Cotingidae	<i>Lipaugus fuscocinereus</i>			Birdlife
148	Cotingidae	<i>Pipreola chlorolepidota</i>	Frutero golifuego	NT	Birdlife
149	Cotingidae	<i>Pipreola lubomirskii</i>			Birdlife
150	Cotingidae	<i>Rupicola peruviana</i>	Gallo de la peña		Ridgely y Greenfield, 2006
151	Dendrocolaptidae	<i>Campylorhamphus pucherani</i>	Picoguadaña grande	NT	Birdlife
152	Dendrocolaptidae	<i>Dendrocincla fuliginosa</i>	Trepatroncos pardo		Ridgely y Greenfield, 2006
153	Dendrocolaptidae	<i>Dendrocincla tyrannina</i>	Trepatroncos tiranino		Ridgely y Greenfield, 2006
154	Dendrocolaptidae	<i>Dendrocolaptes certhia</i>	Trepatroncos barreteado amazónico		Ridgely y Greenfield, 2006
155	Dendrocolaptidae	<i>Dendrocolaptes picumnus</i>	Trepatroncos ventribandeado		Ridgely y Greenfield, 2006
156	Dendrocolaptidae	<i>Glyphorhynchus spirurus</i>	Trepatroncos piquicuña		Ridgely y Greenfield, 2006
157	Dendrocolaptidae	<i>Lepidocolaptes albolineatus</i>	Trepatroncos lineado		Ridgely y Greenfield, 2006
158	Dendrocolaptidae	<i>Lepidocolaptes lachrymiger</i>			Benítez <i>et al</i> 2000
159	Dendrocolaptidae	<i>Sittasomus griseicapillus</i>	Trepatroncos oliváceo		Ridgely y Greenfield, 2006
160	Dendrocolaptidae	<i>Xiphocolaptes promeropirhynchus</i>	Trepatroncos piquifuerte		Ridgely y Greenfield, 2006
161	Dendrocolaptidae	<i>Xiphorhynchus guttatus</i>	Trepatroncos golianteado		Ridgely y Greenfield, 2006
162	Dendrocolaptidae	<i>Xyphorhynchus erythropygius</i>	Trepatroncos manchado	NT	Ridgely y Greenfield, 2006
163	Dendrocolaptidae	<i>Xyphorhynchus triangularis</i>	Trepatroncos dorsioliváceo		Ridgely y Greenfield, 2006
164	Emberizidae	<i>Ammodramus aurifrons</i>	Sabanero cejiamarillo		Ridgely y Greenfield, 2006
165	Emberizidae	<i>Arremon aurantiirostris</i>	Saltón piquinaranja		Ridgely y Greenfield, 2006
166	Emberizidae	<i>Atlapetes leucopis</i>		NT	Benítez <i>et al</i> 2000
167	Emberizidae	<i>Atlapetes pallidinuca</i>			Birdlife
168	Emberizidae	<i>Atlapetes schistaceus</i>	Matorralero pizarroso		Ridgely y Greenfield, 2006
169	Emberizidae	<i>Buarremon brunneinuchus</i>	Matorralero goricataño		Ridgely y Greenfield, 2006
170	Emberizidae	<i>Buarremon torquatus</i>	Matorralero cabecelistado		Ridgely y Greenfield, 2006
171	Emberizidae	<i>Catamenia homochroa</i>	Semillero paramero		Ridgely y Greenfield, 2006
172	Emberizidae	<i>Catamenia inornata</i>	Semillero sencillo		Ridgely y Greenfield, 2006
173	Emberizidae	<i>Diglossa humeralis</i>			
174	Emberizidae	<i>Diglossa lafresnayii</i>			Birdlife

175	Emberizidae	<i>Haplopiza rustica</i>	Pizón pizarroso		Ridgely y Greenfield, 2006
176	Emberizidae	<i>Oryzoborus angolensis</i>	Semillero menor		Ridgely y Greenfield, 2006
177	Emberizidae	<i>Sporophila castaneiventris</i>	Espiguero ventricastaño		Ridgely y Greenfield, 2006
178	Emberizidae	<i>Sporophila nigricollis</i>	Espiguero ventriamarillo		Ridgely y Greenfield, 2006
179	Emberizidae	<i>Volatinia jacarina</i>	Semillerito negriazulado		Ridgely y Greenfield, 2006
180	Emberizidae	<i>Zonotrichia capensis</i>	Chingolo-Gorrión		Ridgely y Greenfield, 2006
181	Formicariidae	<i>Acropternis orthonyx</i>	Tapaculo ocelado		Ridgely y Greenfield, 2006
182	Formicariidae	<i>Grallaria alleni</i>	Gralaria vigotuda	EN	Birdlife
183	Formicariidae	<i>Grallaria dignissima</i>			Birdlife
184	Formicariidae	<i>Grallaria gigantea</i>	Gralaria gigante		Birdlife
185	Formicariidae	<i>Grallaria quatalensis</i>	Gralaria escamada		Ridgely y Greenfield, 2006
186	Formicariidae	<i>Grallaria hypoleuca</i>			Birdlife
187	Formicariidae	<i>Grallaria nuchalis</i>			Birdlife
188	Formicariidae	<i>Grallaria quitensis</i>	Gralaria leonada		Ridgely y Greenfield, 2006
189	Formicariidae	<i>Grallaria ruficapilla</i>	Gralaria coronicastaña		Ridgely y Greenfield, 2006
190	Formicariidae	<i>Grallaria rufula</i>			Benítez <i>et al</i> 2000
191	Formicariidae	<i>Grallaria squamata</i>			Benítez <i>et al</i> 2000
192	Formicariidae	<i>Grallaria squamigera</i>	Gralaria ondulada		Ridgely y Greenfield, 2006
193	Formicariidae	<i>Grallaricula lineifrons</i>		VU	Benítez <i>et al</i> 2000
194	Formicariidae	<i>Grallaricula nana</i>	Gralarita coronipizarrosa		Ridgely y Greenfield, 2006
195	Formicariidae	<i>Grallaricula peruviana</i>	Gralarita peruana		Birdlife
196	Formicariidae	<i>Hylopezus fulviventris</i>	White-lored Antpitta		Birdlife
197	Formicariidae	<i>Myornis senilis</i>	Tapaculo cenizo		Ridgely y Greenfield, 2006
198	Formicariidae	<i>Myrmothera campanisona</i>	Tororoi loriblanco		Ridgely y Greenfield, 2006
199	Formicariidae	<i>Ornithion inerme</i>	Tiranolete alipunteado		Ridgely y Greenfield, 2006
200	Formicariidae	<i>Phyllomyias cinereiceps</i>	Tiranolete cabecinéreo		Ridgely y Greenfield, 2006
201	Formicariidae	<i>Phyllomyias nigrocapillus</i>	Tiranolete gorrinegro		Ridgely y Greenfield, 2006
202	Formicariidae	<i>Phyllomyias uropygialis</i>	Tiranolete lomileonado		Ridgely y Greenfield, 2006
203	Formicariidae	<i>Scytalopus atratus</i>	Tapaculo coroniblanco norteño		Ridgely y Greenfield, 2006
204	Formicariidae	<i>Scytalopus latrans</i>	Tapaculo negrusco		Ridgely y Greenfield, 2006
205	Formicariidae	<i>Scytalopus micropterus</i>	Tapaculo ventrirrojo ecuatorial		Ridgely y Greenfield, 2006
206	Formicariidae	<i>Zimmerius chrysops</i>	Tiranolete caridorado		Ridgely y Greenfield, 2006

207	Fringillidae	<i>Carduelis magellanica</i>	Jilguero encapuchado		Ridgely y Greenfield, 2006
208	Fringillidae	<i>Carduelis olivacea</i>	Jilguero oliváceo		Ridgely y Greenfield, 2006
209	Furnariidae	<i>Anabacerthia striaticolis</i>	Limpiafronda montana		Ridgely y Greenfield, 2006
210	Furnariidae	<i>Anabazenops dorsalis</i>	Rascahojas de bambú		Ridgely y Greenfield, 2006
211	Furnariidae	<i>Asthenes flammulata</i>	Canastero multilistado		Ridgely y Greenfield, 2006
212	Furnariidae	<i>Automolus infuscatus</i>	Rascahojas dorsiolivácea		Ridgely y Greenfield, 2006
213	Furnariidae	<i>Automolus melanopezus</i>	Rascahojas lomiparda		Ridgely y Greenfield, 2006
214	Furnariidae	<i>Automolus ochrolaemus</i>	Rascahojas golipálida		Ridgely y Greenfield, 2006
215	Furnariidae	<i>Automolus rubiginosus</i>	Rascahojas rojiza		Ridgely y Greenfield, 2006
216	Furnariidae	<i>Cinclodes excelsior</i>			Birdlife
217	Furnariidae	<i>Cranioleuca curtata</i>	Colaespina cejiceniza		Ridgely y Greenfield, 2006
218	Furnariidae	<i>Cranioleuca gutturata</i>	Colaespina jaspeada		Ridgely y Greenfield, 2006
219	Furnariidae	<i>Hellmayrea gularis</i>	Colaespina cejiblanca		Ridgely y Greenfield, 2006
220	Furnariidae	<i>Hyloctistes subulatus</i>	Rondamusgos oriental		Ridgely y Greenfield, 2006
221	Furnariidae	<i>Lochmias nematura</i>	Riachuelero		Ridgely y Greenfield, 2006
222	Furnariidae	<i>Margarornis squamiger</i>			Benítez <i>et al</i> 2000
223	Furnariidae	<i>Metopothrix aurantiacus</i>	Coronifelpa frentidorada		Ridgely y Greenfield, 2006
224	Furnariidae	<i>Philydor erythrocerus</i>	Limpiafronda lomirrufa		Ridgely y Greenfield, 2006
225	Furnariidae	<i>Philydor pyrrhodes</i>	Limpiafronda lomicanela		Ridgely y Greenfield, 2006
226	Furnariidae	<i>Premnoplex brunnescens</i>	Subepalo moteado		Ridgely y Greenfield, 2006
227	Furnariidae	<i>Pseudocolaptes boissonneautii</i>	Barbablanca rayada		Ridgely y Greenfield, 2006
228	Furnariidae	<i>Schizoeaca fuliginosa</i>	Colicardo barbiblanco		Ridgely y Greenfield, 2006
229	Furnariidae	<i>Sclerurus mexicanus</i>	Tirahojas golianteado		Ridgely y Greenfield, 2006
230	Furnariidae	<i>Synallaxis albigularis</i>	Colaespina pechioscura		Ridgely y Greenfield, 2006
231	Furnariidae	<i>Synallaxis azarae</i>	Colaespina de Azara		Ridgely y Greenfield, 2006
232	Furnariidae	<i>Synallaxis moesta</i>	Colaespina oscura		Ridgely y Greenfield, 2006
233	Furnariidae	<i>Synallaxis unirufa</i>	Colaespina rufa		Ridgely y Greenfield, 2006
234	Furnariidae	<i>Syndactyla subalaris</i>	Limpiafronda lineada		Ridgely y Greenfield, 2006
235	Furnariidae	<i>Thripadectes flammulatus</i>			Birdlife
236	Furnariidae	<i>Thripadectes holostictus</i>	Trepamusgos listado		Ridgely y Greenfield, 2006
237	Furnariidae	<i>Thripadectes melanorhynchus</i>	Trepamusgos piquinegro		Ridgely y Greenfield, 2006
238	Furnariidae	<i>Thripadectes virgaticeps</i>			Birdlife

239	Furnariidae	<i>Xenerpestes singularis</i>	Colagrís ecuatorial		Birdlife
240	Furnariidae	<i>Xenops rutilans</i>	Xenops rayado		Ridgely y Greenfield, 2006
241	Hirundinidae	<i>Atticora fasciata</i>	Golondrina fajiblanca		Ridgely y Greenfield, 2006
242	Hirundinidae	<i>Neochelidon tibialis</i>	Golondrina musiblanca		Ridgely y Greenfield, 2006
243	Hirundinidae	<i>Notiochelidon cyanoleuca</i>			Benítez <i>et al</i> 2000
244	Hirundinidae	<i>Notiochelidon flavipes</i>	Golondrina nuboselvática		Ridgely y Greenfield, 2006
245	Hirundinidae	<i>Notiochelidon murina</i>	Golondrina ventricafé		Ridgely y Greenfield, 2006
246	Hirundinidae	<i>Progne chalybea</i>	Martín pechigrís		Ridgely y Greenfield, 2006
247	Hirundinidae	<i>Stelgidopteryx ruficollis</i>	Golondrina alirrasposa sureña		Ridgely y Greenfield, 2006
248	Icteridae	<i>Amblycercus holosericeus</i>	Cacique piquiamarillo		Ridgely y Greenfield, 2006
249	Icteridae	<i>Cacicus cela</i>	Cacique lomiamarillo		Ridgely y Greenfield, 2006
250	Icteridae	<i>Cacicus leucoramphus</i>			Benítez <i>et al</i> 2000
251	Icteridae	<i>Cacicus sclateri</i>	Cacique ecuatoriano		Birdlife
252	Icteridae	<i>Cacicus uropygialis</i>	Cacique subtropical		Ridgely y Greenfield, 2006
253	Icteridae	<i>Molothrus bonariensis</i>	Vaquero brillante		Ridgely y Greenfield, 2006
254	Icteridae	<i>Molothrus oryzivorus</i>	Vaquero gigante		Ridgely y Greenfield, 2006
255	Icteridae	<i>Psarocolius angustifrons</i>	Oropéndola dorsirrojiza		Ridgely y Greenfield, 2006
256	Icteridae	<i>Psarocolius viridis</i>	Oropéndola verde		Ridgely y Greenfield, 2006
257	Parulidae	<i>Basileuterus coronatus</i>			Benítez <i>et al</i> 2000
258	Parulidae	<i>Basileuterus fulvicauda</i>	Reinita lomianteadada		Ridgely y Greenfield, 2006
259	Parulidae	<i>Basileuterus luteoviridis</i>			Benítez <i>et al</i> 2000
260	Parulidae	<i>Basileuterus nigrocristatus</i>			Benítez <i>et al</i> 2000
261	Parulidae	<i>Basileuterus tristriatus</i>	Reinita cabecilistada		Ridgely y Greenfield, 2006
262	Parulidae	<i>Myioborus melanocephalus</i>			Benítez <i>et al</i> 2000
263	Parulidae	<i>Myioborus miniatus</i>	Candelita goliplomiza		Ridgely y Greenfield, 2006
264	Parulidae	<i>Parula pitiayumi</i>	Parula tropical		Ridgely y Greenfield, 2006
265	Pipridae	<i>Chloropipo flavicapilla</i>	Saltarín cabeciamarillo		Birdlife
266	Pipridae	<i>Chloropipo holochlora</i>	Saltarín verde		Ridgely y Greenfield, 2006
267	Pipridae	<i>Lepidothrix coronata</i>	Saltarín coroniazul		Ridgely y Greenfield, 2006
268	Pipridae	<i>Lepidothrix isidorei</i>	Saltarín lomiazul		Ridgely y Greenfield, 2006
269	Pipridae	<i>Machaeropterus striolatus</i>	Saltarín rayado occidental		Ridgely y Greenfield, 2006

270	Pipridae	<i>Manacus manacus</i>	Saltarín barbiblanco		Ridgely y Greenfield, 2006
271	Pipridae	<i>Masius chrysopterus</i>	Saltarín alidorado		Ridgely y Greenfield, 2006
272	Pipridae	<i>Pipra erythrocephala</i>	Saltarín capuchidorado		Ridgely y Greenfield, 2006
273	Pipridae	<i>Piprites chloris</i>	Piprites alibandeado		Ridgely y Greenfield, 2006
274	Pipridae	<i>Schiffornis turdinus</i>	Chifornis pardo		Ridgely y Greenfield, 2006
275	Poliotilidae	<i>Microbates cinereiventris</i>	Soterillo carileonado		Ridgely y Greenfield, 2006
276	Poliotilidae	<i>Ramphocaenus melanurus</i>	Soterillo piquilargo		Ridgely y Greenfield, 2006
277	Rhinocryptidae	<i>Scytalopus latrans</i>			Benítez <i>et al</i> 2000
278	Rhinocryptidae	<i>Scytalopus canus</i>			Birdlife
279	Rhinocryptidae	<i>Scytalopus spillmanni</i>			Birdlife
280	Thamnophilidae	<i>Cercomacra cinerascens</i>	Hormiguero gris		Ridgely y Greenfield, 2006
281	Thamnophilidae	<i>Cercomacra nigrescens</i>	Hormiguero negruzco		Ridgely y Greenfield, 2006
282	Thamnophilidae	<i>Cercomacra serva</i>	Hormiguero negro		Ridgely y Greenfield, 2006
283	Thamnophilidae	<i>Chamaeza campanisoma</i>	Chamaeza colicorto		Ridgely y Greenfield, 2006
284	Thamnophilidae	<i>Cymbilaimus lineatus</i>	Batará lineado		Ridgely y Greenfield, 2006
285	Thamnophilidae	<i>Drymophila caudata</i>	Hormiguero colilargo		Ridgely y Greenfield, 2006
286	Thamnophilidae	<i>Dysithamnus leucostictus</i>	Batarito albirrayado		Ridgely y Greenfield, 2006
287	Thamnophilidae	<i>Dysithamnus mentalis</i>	Batarito cabecigris		Ridgely y Greenfield, 2006
288	Thamnophilidae	<i>Dysithamnus occidentalis</i>	Batarito bicolor		Birdlife
289	Thamnophilidae	<i>Formicarius analis</i>	Formicario carinegro		Ridgely y Greenfield, 2006
290	Thamnophilidae	<i>Formicarius rufipectus</i>	Formicario pechirrufo		Ridgely y Greenfield, 2006
291	Thamnophilidae	<i>Frederickena unduligera</i>	Batará ondulado		Ridgely y Greenfield, 2006
292	Thamnophilidae	<i>Gymnophrys leucaspis</i>	Hormiguero bicolor		Ridgely y Greenfield, 2006
293	Thamnophilidae	<i>Herpsilochmus axillaris</i>	Hormiguerito pechiamarillo		Ridgely y Greenfield, 2006
294	Thamnophilidae	<i>Herpsilochmus dugandi</i>	Dugand's Antwren		Birdlife
295	Thamnophilidae	<i>Herpsilochmus rufimarginatus</i>	Hormiguerito alirrufo		Ridgely y Greenfield, 2006
296	Thamnophilidae	<i>Hylophylax naevia</i>	Hormiguero dorsipunteado		Ridgely y Greenfield, 2006
297	Thamnophilidae	<i>Hylophylax poecilinota</i>	Hormiguero dorsiescamado		Ridgely y Greenfield, 2006
298	Thamnophilidae	<i>Hypocnemis cantatos</i>	Hormiguero gorjeador		Ridgely y Greenfield, 2006
299	Thamnophilidae	<i>Mymotherula longicauda</i>	Hormiguerito pechilistado		Ridgely y Greenfield, 2006
300	Thamnophilidae	<i>Myrmeciza fortis</i>	Hormiguero tizado		Ridgely y Greenfield, 2006
301	Thamnophilidae	<i>Myrmoborus leucophrys</i>	Hormiguero cejiblanco		Ridgely y Greenfield, 2006

302	Thamnophilidae	<i>Myrmoborus myotherinus</i>	Hormiguero carinegro		Ridgely y Greenfield, 2006
303	Thamnophilidae	<i>Myrmotherula axillaris</i>	Hormiguerito flanquiblanco		Ridgely y Greenfield, 2006
304	Thamnophilidae	<i>Myrmotherula erythrura</i>	Hormiguerito colirrufo		Ridgely y Greenfield, 2006
305	Thamnophilidae	<i>Myrmotherula ornata</i>	Hormiguerito adornado		Ridgely y Greenfield, 2006
306	Thamnophilidae	<i>Myrmotherula schisticolor</i>	Hormiguerito pizarroso		Ridgely y Greenfield, 2006
307	Thamnophilidae	<i>Pithys albifrons</i>	Hormiguero cuerniblanco		Ridgely y Greenfield, 2006
308	Thamnophilidae	<i>Pyriglena leuconota</i>	Ojo de fuego dorsiblanco		Ridgely y Greenfield, 2006
309	Thamnophilidae	<i>Rhegmatorhina melanosticta</i>	Hormiguero cresticanoso		Ridgely y Greenfield, 2006
310	Thamnophilidae	<i>Schistocichla leucostigma</i>	Hormiguero alimoteado		Ridgely y Greenfield, 2006
311	Thamnophilidae	<i>Taraba major</i>	Batará mayor		Ridgely y Greenfield, 2006
312	Thamnophilidae	<i>Terenura callinota</i>	Hormiguerito lomirrufo		Ridgely y Greenfield, 2006
313	Thamnophilidae	<i>Thamnistes anabatinus</i>	Batará rojizo		Ridgely y Greenfield, 2006
314	Thamnophilidae	<i>Thamnomanes caesius</i>	Batará cinéreo		Ridgely y Greenfield, 2006
315	Thamnophilidae	<i>Thamnophilus aethiops</i>	Batará hombriblanco		Ridgely y Greenfield, 2006
316	Thamnophilidae	<i>Thamnophilus schistaceus</i>	Batará alillano		Ridgely y Greenfield, 2006
317	Thamnophilidae	<i>Thamnophilus teneupunctatus</i>	Batará listado		Ridgely y Greenfield, 2006
318	Thraupidae	<i>Anisognathus igniventris</i>			Benítez <i>et al</i> 2000
319	Thraupidae	<i>Anisognathus lacrymosus</i>			Benítez <i>et al</i> 2000
320	Thraupidae	<i>Anisognathus somptuosus</i>	Tangara montana aliazul		Ridgely y Greenfield, 2006
321	Thraupidae	<i>Buthraupis eximia</i>			Birdlife
322	Thraupidae	<i>Buthraupis montana</i>			Benítez <i>et al</i> 2000
323	Thraupidae	<i>Buthraupis wetmorei</i>		VU	Birdlife
324	Thraupidae	<i>Calochaetes coccineus</i>	Tangara bermillón		Ridgely y Greenfield, 2006
325	Thraupidae	<i>Catamblyrhynchus diadema</i>	Gorradidema		Ridgely y Greenfield, 2006
326	Thraupidae	<i>Chlorochrysa calliparaea</i>	Tangara orejinaranja		Ridgely y Greenfield, 2006
327	Thraupidae	<i>Chlorophanes spiza</i>	Mielero verde		Ridgely y Greenfield, 2006
328	Thraupidae	<i>Chlorophonia cyanea</i>	Clorofonia nuquiazul		Ridgely y Greenfield, 2006
329	Thraupidae	<i>Chlorophonia pyrrhophrys</i>	Clorofonia pechicastaña		Ridgely y Greenfield, 2006
330	Thraupidae	<i>Chlorornis riefferii</i>	Tangara carirroja		Benítez <i>et al</i> 2000
331	Thraupidae	<i>Chlorospingus canigularis</i>	Clorospingo golicinéreo		Ridgely y Greenfield, 2006
332	Thraupidae	<i>Chlorospingus flavigularis</i>	Clorospingo goliamarillo		Ridgely y Greenfield, 2006
333	Thraupidae	<i>Chlorospingus ophthalmicus</i>	Clorospingo común		Ridgely y Greenfield, 2006

334	Thraupidae	<i>Chlorospingus parvirostris</i>	Clorospingo bigotudo		Ridgely y Greenfield, 2006
335	Thraupidae	<i>Cissopis leveriana</i>	Tangara urraca		Ridgely y Greenfield, 2006
336	Thraupidae	<i>Cnemoscopus rubrirostris</i>			Benítez <i>et al</i> 2000
337	Thraupidae	<i>Coereba flaveola</i>	Mielero flavo		Ridgely y Greenfield, 2006
338	Thraupidae	<i>Conirostrum albifrons</i>	Picocono coronado		Ridgely y Greenfield, 2006
339	Thraupidae	<i>Conirostrum cinereum</i>	Picocono cinéreo		Ridgely y Greenfield, 2006
340	Thraupidae	<i>Conirostrum sitticolor</i>			Benítez <i>et al</i> 2000
341	Thraupidae	<i>Creurgops verticalis</i>	Tangara crestirrufa		Ridgely y Greenfield, 2006
342	Thraupidae	<i>Cyanerpes caeruleus</i>	Mielero pupúreo		Ridgely y Greenfield, 2006
343	Thraupidae	<i>Dacnis cayana</i>	Dacnis azul		Ridgely y Greenfield, 2006
344	Thraupidae	<i>Dacnis lineata</i>	Dacnis carinegro		Ridgely y Greenfield, 2006
345	Thraupidae	<i>Diglossa albilatera</i>	Pinchaflor flanquiblanco		Ridgely y Greenfield, 2006
346	Thraupidae	<i>Diglossa cyanea</i>			Benítez <i>et al</i> 2000
347	Thraupidae	<i>Diglossa sittoides</i>	Pinchaflor pechicanelo		Ridgely y Greenfield, 2006
348	Thraupidae	<i>Diglossopsis cyanea</i>	Pinchaflor enmascarado		Ridgely y Greenfield, 2006
349	Thraupidae	<i>Diglossopsis glauca</i>	Pinchaflor ojidorado		Ridgely y Greenfield, 2006
350	Thraupidae	<i>Dubusia taeniata</i>	Tangara montana pechianteada		Ridgely y Greenfield, 2006
351	Thraupidae	<i>Euphonia chrysopasta</i>	Eufonia loriblanca		Ridgely y Greenfield, 2006
352	Thraupidae	<i>Euphonia lanirostris</i>	Eufonia piquigruesa		Ridgely y Greenfield, 2006
353	Thraupidae	<i>Euphonia mesochrysa</i>	Eufonia verdibronceada		Ridgely y Greenfield, 2006
354	Thraupidae	<i>Euphonia minuta</i>	Eufonia ventriblanca		Ridgely y Greenfield, 2006
355	Thraupidae	<i>Euphonia xanthogaster</i>	Eufonia ventrinaranja		Ridgely y Greenfield, 2006
356	Thraupidae	<i>Hemispingus atropileus</i>			Benítez <i>et al</i> 2000
357	Thraupidae	<i>Hemispingus frontalis</i>	Hemispingo oleaginoso		Ridgely y Greenfield, 2006
358	Thraupidae	<i>Hemispingus melanotis</i>	Hemispingo orejinegro		Ridgely y Greenfield, 2006
359	Thraupidae	<i>Hemispingus superciliaris</i>	Hemispingo superciliado		Ridgely y Greenfield, 2006
360	Thraupidae	<i>Hemispingus verticalis</i>			Birdlife
361	Thraupidae	<i>Hemithraupis flavicollis</i>	Tangara lomiamarilla		Ridgely y Greenfield, 2006
362	Thraupidae	<i>Hemithraupis guira</i>	Tangara güira		Ridgely y Greenfield, 2006
363	Thraupidae	<i>Iridophanes pulcherrima</i>	Mielero collarejo		Ridgely y Greenfield, 2006
364	Thraupidae	<i>Iridosornis analis</i>	Tangara goliamarilla		Ridgely y Greenfield, 2006

365	Thraupidae	<i>Iridosornis rufivertex</i>	Tangara coronidorada		Birdlife
366	Thraupidae	<i>Lanio fulvus</i>	Fulvous Shrike-Tanager		Birdlife
367	Thraupidae	<i>Oreomanes fraseri</i>	Picocono gigante	VU	Birdlife
368	Thraupidae	<i>Pipraeidae melanonota</i>	Tangara pechianteadada		Ridgely y Greenfield, 2006
369	Thraupidae	<i>Piranga rubriceps</i>			Benítez <i>et al</i> 2000
370	Thraupidae	<i>Ramphocelus carbo</i>	Tangara concha de vino		Ridgely y Greenfield, 2006
371	Thraupidae	<i>Saltator grossus</i>	Picogrueso piquirrojo		Ridgely y Greenfield, 2006
372	Thraupidae	<i>Saltator maximus</i>	Saltador golianteado		Ridgely y Greenfield, 2006
373	Thraupidae	<i>Sericossypha albocristata</i>			Benítez <i>et al</i> 2000
374	Thraupidae	<i>Tachyphonus luctuosus</i>	Tangara hombrilblanca		Ridgely y Greenfield, 2006
375	Thraupidae	<i>Tachyphonus surinamus</i>	Tangara crestifulva		Ridgely y Greenfield, 2006
376	Thraupidae	<i>Tangara arthus</i>	Tangara dorada		Ridgely y Greenfield, 2006
377	Thraupidae	<i>Tangara chilensis</i>	Tangara paraíso		Ridgely y Greenfield, 2006
378	Thraupidae	<i>Tangara chrysotis</i>	Tangara orejidorada		Ridgely y Greenfield, 2006
379	Thraupidae	<i>Tangara cyanicollis</i>	Tangara capuchiazul		Ridgely y Greenfield, 2006
380	Thraupidae	<i>Tangara cyanotis</i>	Tangara cejazul		Ridgely y Greenfield, 2006
381	Thraupidae	<i>Tangara gyrola</i>	Tangara cabecibaya		Ridgely y Greenfield, 2006
382	Thraupidae	<i>Tangara heinei</i>			Birdlife
383	Thraupidae	<i>Tangara nigroviridis</i>	Tangara lentejuelada		Ridgely y Greenfield, 2006
384	Thraupidae	<i>Tangara parzudakii</i>	Tangara cariflama		Ridgely y Greenfield, 2006
385	Thraupidae	<i>Tangara punctata</i>	Tangara punteada		Ridgely y Greenfield, 2006
386	Thraupidae	<i>Tangara ruficervix</i>	Tangara nuquidorada		Ridgely y Greenfield, 2006
387	Thraupidae	<i>Tangara schrankii</i>	Tangara verdidorada		Ridgely y Greenfield, 2006
388	Thraupidae	<i>Tangara vassorii</i>	Tangara azulinegra		Ridgely y Greenfield, 2006
389	Thraupidae	<i>Tangara xanthocephala</i>	Tangara conoriazafrán		Ridgely y Greenfield, 2006
390	Thraupidae	<i>Tangara xanthogastra</i>	Tangara ventriamarilla		Ridgely y Greenfield, 2006
391	Thraupidae	<i>Tersina viridis</i>	Tersina		Ridgely y Greenfield, 2006
392	Thraupidae	<i>Thraupis cyanocephala</i>	Tangara gorriazul		Ridgely y Greenfield, 2006
393	Thraupidae	<i>Thraupis episcopus</i>	Tangara azulaja		Ridgely y Greenfield, 2006
394	Thraupidae	<i>Thraupis palmarum</i>	Tangara palmera		Ridgely y Greenfield, 2006
395	Thraupidae	<i>Urothraupis stolzmanni</i>			Birdlife
396	Troglodytidae	<i>Campylorhynchus turdinus</i>	Soterrey mirlo		Ridgely y Greenfield, 2006

397	Troglodytidae	<i>Cinnycerthia olivascens</i>	Soterrey caferrojizo		Ridgely y Greenfield, 2006
398	Troglodytidae	<i>Cinnycerthia unirufa</i>			Benítez <i>et al</i> 2000
399	Troglodytidae	<i>Cistothorus platensis</i>	Soterrey sabanero		Ridgely y Greenfield, 2006
400	Troglodytidae	<i>Cyphorhinus arada</i>	Soterrey virtuoso		Ridgely y Greenfield, 2006
401	Troglodytidae	<i>Cyphorhinus thoracicus</i>	Soterrey pechicastaño		Ridgely y Greenfield, 2006
402	Troglodytidae	<i>Donacobius atricapilla</i>	Donacobio		Ridgely y Greenfield, 2006
403	Troglodytidae	<i>Henicorhina leucophrys</i>			Benítez <i>et al</i> 2000
404	Troglodytidae	<i>Henicorhina leucosticta</i>	Soterrey montés pechiblanco		Ridgely y Greenfield, 2006
405	Troglodytidae	<i>Microcerculus bamba</i>	Soterrey alifranjeado		Ridgely y Greenfield, 2006
406	Troglodytidae	<i>Microcerculus marginatus</i>	Soterrey ruiseñor sureño		Ridgely y Greenfield, 2006
407	Troglodytidae	<i>Odontorchilus branickii</i>	Soterrey dorsigrís		Ridgely y Greenfield, 2006
408	Troglodytidae	<i>Thryothorus coraya</i>	Soterrey coraya		Ridgely y Greenfield, 2006
409	Troglodytidae	<i>Thryothorus euophrys</i>			Benítez <i>et al</i> 2000
410	Troglodytidae	<i>Troglodytes aedon</i>	Soterrey criollo		Ridgely y Greenfield, 2006
411	Troglodytidae	<i>Troglodytes solstitialis</i>			Benítez <i>et al</i> 2000
412	Turdidae	<i>Catharus dryas</i>	Zorzal moteado		Ridgely y Greenfield, 2006
413	Turdidae	<i>Myadestes ralloides</i>	Solitario andino		Ridgely y Greenfield, 2006
414	Turdidae	<i>Platycichla leucops</i>	Mirlo ojipálido		Ridgely y Greenfield, 2006
415	Turdidae	<i>Turdus albicollis</i>	Mirlo cuelliblanco		Ridgely y Greenfield, 2006
416	Turdidae	<i>Turdus fulviventris</i>			Birdlife
417	Turdidae	<i>Turdus fuscater</i>			Benítez <i>et al</i> 2000
418	Turdidae	<i>Turdus serranus</i>	Mirlo negribrilloso		Ridgely y Greenfield, 2006
419	Tyrannidae	<i>Agriornis montana</i>	Arriero piquinegro		Ridgely y Greenfield, 2006
420	Tyrannidae	<i>Ampelioides tshudii</i>	Frutero escamado		Ridgely y Greenfield, 2006
421	Tyrannidae	<i>Ampelion rubrocastratus</i>	Cotinga cresticastaña		Ridgely y Greenfield, 2006
422	Tyrannidae	<i>Anairetes agilis</i>			Birdlife
423	Tyrannidae	<i>Anairetes parulus</i>	Cachudito torito		Ridgely y Greenfield, 2006
424	Tyrannidae	<i>Attila spadiceus</i>	Atila polimorfo		Ridgely y Greenfield, 2006
425	Tyrannidae	<i>Capsiempis flaveola</i>	Tiranolete amarillo		Ridgely y Greenfield, 2006
426	Tyrannidae	<i>Cnemarchus erythropygius</i>	Alinaranja lomirrojo		Ridgely y Greenfield, 2006
427	Tyrannidae	<i>Colonia colonus</i>	Tirano colilargo		Ridgely y Greenfield, 2006
428	Tyrannidae	<i>Conopias cinchoneti</i>	Mosquero cejilimón		Ridgely y Greenfield, 2006

429	Tyrannidae	<i>Contopus fumigatus</i>		Benítez <i>et al</i> 2000
430	Tyrannidae	<i>Elaenia albiceps</i>	Elenia crestiblanca	Ridgely y Greenfield, 2006
431	Tyrannidae	<i>Elaenia gigas</i>	Elenia cachudita	Ridgely y Greenfield, 2006
432	Tyrannidae	<i>Elaenia pallatangae</i>	Elenia serrana	Ridgely y Greenfield, 2006
433	Tyrannidae	<i>Hemitriccus ruficularis</i>	Tirano todi golianteado	Birdlife
434	Tyrannidae	<i>Legatus leucophaeus</i>	Mosquero pirata	Ridgely y Greenfield, 2006
435	Tyrannidae	<i>Leptodogon rufipectus</i>	Mosquerito pechirrufo	Birdlife
436	Tyrannidae	<i>Leptodogon superciliosus</i>	Mosquerito gorripizarro	Ridgely y Greenfield, 2006
437	Tyrannidae	<i>Lophotriccus pileatus</i>	Cimerillo crestiescamado	Ridgely y Greenfield, 2006
438	Tyrannidae	<i>Mecocerculus leucophrys</i>	Tiranillo berbibranco	Ridgely y Greenfield, 2006
439	Tyrannidae	<i>Mecocerculus poecilocercus</i>	Tiranillo coliblanco	Ridgely y Greenfield, 2006
440	Tyrannidae	<i>Mecocerculus stictopterus</i>	Tiranillo albibadeado	Ridgely y Greenfield, 2006
441	Tyrannidae	<i>Megarynchus pitangua</i>	Mosquero picudo	Ridgely y Greenfield, 2006
442	Tyrannidae	<i>Mionectes oleagineus</i>	Mosquerito ventricráceo	Ridgely y Greenfield, 2006
443	Tyrannidae	<i>Mionectes olivaceus</i>	Mosquerito olivirrayado	Ridgely y Greenfield, 2006
444	Tyrannidae	<i>Mionectes striaticollis</i>	Mosquerito cuellilistado	Ridgely y Greenfield, 2006
445	Tyrannidae	<i>Myiarchus cephalotes</i>	Copetón filipálido	Ridgely y Greenfield, 2006
446	Tyrannidae	<i>Myiarchus ferox</i>	Copetón cresticorto	Ridgely y Greenfield, 2006
447	Tyrannidae	<i>Myiarchus tuberculifer</i>	Copetón crestioscuro	Ridgely y Greenfield, 2006
448	Tyrannidae	<i>Myiobius africaudus</i>	Mosquerito colinegro	Ridgely y Greenfield, 2006
449	Tyrannidae	<i>Myiobius villosus</i>	Mosquerito pechileonado	Ridgely y Greenfield, 2006
450	Tyrannidae	<i>Myiodynastes chrysocephalus</i>	Mosquero coronidorado	Ridgely y Greenfield, 2006
451	Tyrannidae	<i>Myiopagis caniceps</i>	Elenita gris	Ridgely y Greenfield, 2006
452	Tyrannidae	<i>Myiopagis gaimardii</i>	Elenita selvática	Ridgely y Greenfield, 2006
453	Tyrannidae	<i>Myiophobus cryptoxanthus</i>	Olive-chested Flycatcher	Birdlife
454	Tyrannidae	<i>Myiophobus flavicans</i>	Mosquerito flavescence	Ridgely y Greenfield, 2006
455	Tyrannidae	<i>Myiophobus pulcher</i>		Benítez <i>et al</i> 2000
456	Tyrannidae	<i>Myiotheres fumigatus</i>		Benítez <i>et al</i> 2000
457	Tyrannidae	<i>Myiotheres striaticollis</i>	Alinaranja golilistada	Ridgely y Greenfield, 2006
458	Tyrannidae	<i>Myiotriccus ornatus</i>	Mosquerito adornado	Ridgely y Greenfield, 2006
459	Tyrannidae	<i>Myiozetetes granadensis</i>	Mosquero cabecigris	Ridgely y Greenfield, 2006
460	Tyrannidae	<i>Myiozetetes similis</i>	Mosquero social	Ridgely y Greenfield, 2006

461	Tyrannidae	<i>Ochthoeca cinnamomeiventris</i>			Benítez <i>et al</i> 2000
462	Tyrannidae	<i>Ochthoeca diadema</i>			Birdlife
463	Tyrannidae	<i>Ochthoeca frontalis</i>	Pitajo coronado		Ridgely y Greenfield, 2006
464	Tyrannidae	<i>Ochthoeca fumicolor</i>	Pitajo dorsipardo		Ridgely y Greenfield, 2006
465	Tyrannidae	<i>Ochthoeca rufipectoralis</i>	Pitajo pechirrufo		Ridgely y Greenfield, 2006
466	Tyrannidae	<i>Pachyramphus albogriseus</i>	Cabezón blanquinegro		Ridgely y Greenfield, 2006
467	Tyrannidae	<i>Pachyramphus castaneus</i>	Cabezón nuquigrís		Ridgely y Greenfield, 2006
468	Tyrannidae	<i>Pachyramphus polychopterus</i>	Cabezón aliblanco		Ridgely y Greenfield, 2006
469	Tyrannidae	<i>Pachyramphus versicolor</i>	Cabezón barreteado		Ridgely y Greenfield, 2006
470	Tyrannidae	<i>Pachyramphus xanthogenys</i>	Cabezón cachetiamarillo		Ridgely y Greenfield, 2006
471	Tyrannidae	<i>Phyrrhomyias cinnamomea</i>			Benítez <i>et al</i> 2000
472	Tyrannidae	<i>Pipreola arcuata</i>	Frutero barreteado		Ridgely y Greenfield, 2006
473	Tyrannidae	<i>Pipreola frontalis</i>	Frutero pechiescarlata	NT	Ridgely y Greenfield, 2006
474	Tyrannidae	<i>Pipreola riefferii</i>	Frutero verdinegro		Ridgely y Greenfield, 2006
475	Tyrannidae	<i>Pitangus sulphuratus</i>	Bienteveo grande		Ridgely y Greenfield, 2006
476	Tyrannidae	<i>Platyrinchus coronatus</i>	Picochato coronadorado		Ridgely y Greenfield, 2006
477	Tyrannidae	<i>Platyrinchus mystaceus</i>	Picochato goliblanco		Ridgely y Greenfield, 2006
478	Tyrannidae	<i>Poecilatriccus calopterus</i>	Tirano todi alidorado		Birdlife
479	Tyrannidae	<i>Poecilatriccus capitalis</i>	Tirano todi negriblanco		Ridgely y Greenfield, 2006
480	Tyrannidae	<i>Poecilatriccus latirostris</i>	Tirano todi frentirrojizo		Ridgely y Greenfield, 2006
481	Tyrannidae	<i>Pogonotriccus orbitalis</i>	Orejerito de anteojos	NT	Ridgely y Greenfield, 2006
482	Tyrannidae	<i>Pogonotriccus poecilotis</i>	Orejerito variegado		Ridgely y Greenfield, 2006
483	Tyrannidae	<i>Pseudotriccus pelzelm</i>	Tirano enano bronceado		Ridgely y Greenfield, 2006
484	Tyrannidae	<i>Pseudotriccus ruficeps</i>	Tirano enano cabecirrufo		Ridgely y Greenfield, 2006
485	Tyrannidae	<i>Pyrrhomyias cinnamomea</i>	Mosquerito canelo		Ridgely y Greenfield, 2006
486	Tyrannidae	<i>Rhynchocyclus fulvipectus</i>	Picoplano pechifulvo		Ridgely y Greenfield, 2006
487	Tyrannidae	<i>Rhytipterna simplex</i>	Copetón plañidero grisáceo		Ridgely y Greenfield, 2006
488	Tyrannidae	<i>Sayornis nigricans</i>			Benítez <i>et al</i> 2000
489	Tyrannidae	<i>Serpophaga cinerea</i>			Benítez <i>et al</i> 2000
490	Tyrannidae	<i>Silvicultrix diadema</i>			Benítez <i>et al</i> 2000
491	Tyrannidae	<i>Snowornis cryptolophus</i>	Piña olivácea		Ridgely y Greenfield, 2006
492	Tyrannidae	<i>Terenotriccus erythrurus</i>	Mosquerito colirrojo		Ridgely y Greenfield, 2006

493	Tyrannidae	<i>Tityra inquisitor</i>	Titira coroninegra		Ridgely y Greenfield, 2006
494	Tyrannidae	<i>Tityra semifasciata</i>	Titira enmascarada		Ridgely y Greenfield, 2006
495	Tyrannidae	<i>Todirostrum cinereum</i>	Espatulilla común		Ridgely y Greenfield, 2006
496	Tyrannidae	<i>Tolmomyias assimilis</i>	Picoancho de Zimmer		Ridgely y Greenfield, 2006
497	Tyrannidae	<i>Tolmomyias sulphureus</i>	Picoancho azufrado		Ridgely y Greenfield, 2006
498	Tyrannidae	<i>Tolmomyias viridiceps</i>	Picoancho cabecioliváceo		Ridgely y Greenfield, 2006
499	Tyrannidae	<i>Tyrannus melancholicus</i>	Tirano tropical		Ridgely y Greenfield, 2006
500	Tyrannidae	<i>Uromyias agilis</i>	Cachudito agil		Ridgely y Greenfield, 2006
501	Vireonidae	<i>Cyclarhis nigrrostris</i>			Birdlife
502	Vireonidae	<i>Hylophilus olivaceus</i>	Verdillo oliváceo		Ridgely y Greenfield, 2006
503	Vireonidae	<i>Vireo leucophrys</i>			Benítez <i>et al</i> 2000
504	Vireonidae	<i>Vireolanius leucotis</i>	Vireón coroniplomizo		Ridgely y Greenfield, 2006
	PELECANIFORMES				
505	Phalacrocoracidae	<i>Phalacrocorax brasilianus</i>	Cormorán neotropical		Ridgely y Greenfield, 2006
	PICIFORMES				
506	Bucconidae	<i>Bucco macrodactylus</i>	Buco goricastaño		Ridgely y Greenfield, 2006
507	Bucconidae	<i>Malacoptila fusca</i>	Buco pechiblanco		Ridgely y Greenfield, 2006
508	Bucconidae	<i>Micromonacha lanceolata</i>	Monjecito lanceolado		Ridgely y Greenfield, 2006
509	Bucconidae	<i>Monasa morphoeus</i>	Monja frentiblanca		Ridgely y Greenfield, 2006
510	Bucconidae	<i>Monasa nigrifrons</i>	Monja frentinegra		Ridgely y Greenfield, 2006
511	Bucconidae	<i>Nonnula brunnea</i>	Brown Nunlet		Birdlife
512	Capitonidae	<i>Capito auratus</i>	Barbudo filigrana		Ridgely y Greenfield, 2006
513	Capitonidae	<i>Eubucco bourcierii</i>	Barbudo cabecirrojo		Ridgely y Greenfield, 2006
514	Capitonidae	<i>Eubucco richardsoni</i>	Barbudo golilimón		Ridgely y Greenfield, 2006
515	Galbulidae	<i>Galbalcyrhynchis leucotis</i>	White-eared Jacamar		Birdlife
516	Galbulidae	<i>Galbula albirostris</i>	Yellow-billed Jacamar		Birdlife
517	Galbulidae	<i>Galbula pastazae</i>	Jacamar pechirrojizo	VU	Birdlife
518	Galbulidae	<i>Jacamerops aureus</i>	Jacamar grande		Ridgely y Greenfield, 2006
519	Picidae	<i>Campephilus haematogaster</i>	Carpintero carminoso		Ridgely y Greenfield, 2006
520	Picidae	<i>Campephilus melanoleucus</i>	Carpintero crestirrojo		Ridgely y Greenfield, 2006
521	Picidae	<i>Campephilus pollens</i>			Benítez <i>et al</i> 2000
522	Picidae	<i>Campephilus rubricollis</i>	Carpintero cuellirrojo		Ridgely y Greenfield, 2006

523	Picidae	<i>Chrysoptilus punctigula</i>	Carpintero pechipunteado		Ridgely y Greenfield, 2006
524	Picidae	<i>Dryocopus lineatus</i>	Carpintero lineado		Ridgely y Greenfield, 2006
525	Picidae	<i>Melanerpes cruentatus</i>	Carpintero penachiamarillo		Ridgely y Greenfield, 2006
526	Picidae	<i>Piculus leucolaemus</i>	Carpintero goliblanco		Ridgely y Greenfield, 2006
527	Picidae	<i>Piculus rivolii</i>			Benítez <i>et al</i> 2000
528	Picidae	<i>Piculus rubiginosus</i>	Carpintero olividorado		Ridgely y Greenfield, 2006
529	Picidae	<i>Picumnus lafresnayi</i>	Lafresnaye's Piculet		Birdlife
530	Picidae	<i>Picumnus rufiventris</i>	Picolete pechirrufo		Ridgely y Greenfield, 2006
531	Picidae	<i>Veniliornis affinis</i>	Carpintero rojoteñido		Ridgely y Greenfield, 2006
532	Picidae	<i>Veniliornis dignus</i>	Carpintero ventriamarillo		Ridgely y Greenfield, 2006
533	Picidae	<i>Veniliornis fumigatus</i>	Carpintero pardo		Ridgely y Greenfield, 2006
534	Picidae	<i>Veniliornis nigriceps</i>	Carpintero ventribarrado		Ridgely y Greenfield, 2006
535	Picidae	<i>Veniliornis passerinus</i>	Carpintero chico		Ridgely y Greenfield, 2006
536	Ramphastidae	<i>Andigena hypoglauca</i>		NT	Birdlife
537	Ramphastidae	<i>Andigena nigrostris</i>		NT	Benítez <i>et al</i> 2000
538	Ramphastidae	<i>Aulacorhynchus derbianus</i>	Tucanete filicastaño		Ridgely y Greenfield, 2006
539	Ramphastidae	<i>Aulacorhynchus prasinus</i>	Tucanete esmeralda		Ridgely y Greenfield, 2006
540	Ramphastidae	<i>Pteroglossus azara</i>	Asasari piquimarfil		Ridgely y Greenfield, 2006
541	Ramphastidae	<i>Pteroglossus castanotis</i>	Arasari orejicastaño		Ridgely y Greenfield, 2006
542	Ramphastidae	<i>Pteroglossus pluricinctus</i>	Arasari bifajeado		Ridgely y Greenfield, 2006
543	Ramphastidae	<i>Ramphastos tucanus</i>	Tucán goliblanco		Ridgely y Greenfield, 2006
544	Ramphastidae	<i>Ramphastos vitellinus</i>	Tucán piquicanalado		Ridgely y Greenfield, 2006
545	Ramphastidae	<i>Selenidera reinwardtii</i>	Tucancillo auricollarejo		Ridgely y Greenfield, 2006
	PSITTACIFORMES				
546	Psittacidae	<i>Amazona amazonica</i>	Amazona alinaranja		Ridgely y Greenfield, 2006
547	Psittacidae	<i>Amazona farinosa</i>	Amazona harinosa		Ridgely y Greenfield, 2006
548	Psittacidae	<i>Amazona mercenaria</i>	Amazona nuquiescamosa		Ridgely y Greenfield, 2006
549	Psittacidae	<i>Amazona ochrocephala</i>	Amazona coroniamarilla		Ridgely y Greenfield, 2006
550	Psittacidae	<i>Ara ararauna</i>	Guacamayo azuliamarillo		Ridgely y Greenfield, 2006
551	Psittacidae	<i>Ara chloroptera</i>	Guacamayo rojo y verde	VU	Ridgely y Greenfield, 2006
552	Psittacidae	<i>Ara macao</i>	Guacamayo escarlata	NT	Ridgely y Greenfield, 2006
553	Psittacidae	<i>Ara militaris</i>	Guacamayo militar	EN	Birdlife

554	Psittacidae	<i>Ara severa</i>	Guacamayo frenticastaño		Ridgely y Greenfield, 2006
555	Psittacidae	<i>Aratinga leucophthalmus</i>	Perico ojiblanco		Ridgely y Greenfield, 2006
556	Psittacidae	<i>Brotogeris cyanoptera</i>	Perico alicobáltico		Ridgely y Greenfield, 2006
557	Psittacidae	<i>Pionites melanocephala</i>	Loro coroninegro		Birdlife
558	Psittacidae	<i>Pionopsitta barrabandi</i>	Loro cachetinaranaja		Ridgely y Greenfield, 2006
559	Psittacidae	<i>Pionus menstruus</i>	Loro cabeciazul		Ridgely y Greenfield, 2006
560	Psittacidae	<i>Pionus seniloides</i>	Loro gorriblanco		Benítez <i>et al</i> 2000
561	Psittacidae	<i>Pyrrhura melanura</i>	Perico colimarrón		Ridgely y Greenfield, 2006
562	Psittacidae	<i>Touit stictoptera</i>	Periquito alipunteado	VU	Birdlife
	STRIGIFORMES				
563	Strigidae	<i>Bubo virginianus</i>	Búho coronado americano		Ridgely y Greenfield, 2006
564	Strigidae	<i>Glaucidium brasilianum</i>	Mochuelo ferruginoso		Ridgely y Greenfield, 2006
565	Strigidae	<i>Glaucidium jardinii</i>	Mochuelo andino		Ridgely y Greenfield, 2006
566	Strigidae	<i>Lophostrix cristata</i>	Búho penachudo		Ridgely y Greenfield, 2006
567	Strigidae	<i>Otus albobularis</i>	Autillo goliblanco		Ridgely y Greenfield, 2006
568	Strigidae	<i>Otus choliba</i>	Autillo tropical		Ridgely y Greenfield, 2006
569	Strigidae	<i>Otus watsonii</i>	Autillo ventrileonado		Ridgely y Greenfield, 2006
570	Strigidae	<i>Pulsatrix melanota</i>	Búho ventribandeado		Ridgely y Greenfield, 2006
571	Strigidae	<i>Pulsatrix perspicillata</i>	Búho de anteojos		Ridgely y Greenfield, 2006
572	Strigidae	<i>Strix albitarsis</i>	Búho rufibandeado		Ridgely y Greenfield, 2006
573	Strigidae	<i>Strix huhula</i>	Búho negribandeado		Ridgely y Greenfield, 2006
	TINAMIFORMES				
574	Tinamidae	<i>Crypturellus cinereus</i>	Tinamú cinéreo		Ridgely y Greenfield, 2006
575	Tinamidae	<i>Crypturellus soui</i>	Tinamú chico		Ridgely y Greenfield, 2006
576	Tinamidae	<i>Nothocercus bonapartei</i>	Tinamú serrano		Ridgely y Greenfield, 2006
577	Tinamidae	<i>Nothocercus julius</i>	Tinamú pechileonado		Ridgely y Greenfield, 2006
578	Tinamidae	<i>Tinamus major</i>	Tinamú grande		Ridgely y Greenfield, 2006
579	Tinamidae	<i>Tinamus tao</i>	Tinamú gris		Ridgely y Greenfield, 2006
	TROGONIFORMES				
580	Trogonidae	<i>Pharocachrus pavoninus</i>	Quetzal pavovino		Ridgely y Greenfield, 2006
581	Trogonidae	<i>Pharomachrus antisianus</i>	Quetzal crestado		Ridgely y Greenfield, 2006
582	Trogonidae	<i>Pharomachrus auriceps</i>			Benítez <i>et al</i> 2000

583	Trogonidae	<i>Trogon collaris</i>	Trogón collarejo		Ridgely y Greenfield, 2006
584	Trogonidae	<i>Trogon curucui</i>	Trogón coroniazul		Ridgely y Greenfield, 2006
585	Trogonidae	<i>Trogon personatus</i>			Benítez <i>et al</i> 2000
586	Trogonidae	<i>Trogon rufus</i>	Trogón golinegro		Ridgely y Greenfield, 2006
587	Trogonidae	<i>Trogon viridis</i>	Trogón coliblanco amazónico		Ridgely y Greenfield, 2006

Anexo 2. Lista de mamíferos resgistrados en la provincia del Napo.

Orden	Familia	Especie	Nombre común	Categoría de amenaza Tirira et al., 2001	Fuente
Artiodactyla	Cervidae	<i>Mazama rufina</i>	Venado colorado enano	NT	Castro y Román, 2000
Artiodactyla	Cervidae	<i>Mazama americana</i>	Venado colorado		Tirira, 2006
Artiodactyla	Cervidae	<i>Odocoileus virginianus</i>	Venado		Castro y Román, 2000
Artiodactyla	Cervidae	<i>Pudu mephistophiles</i>	puudu	NT	Boada et al, 2000
Artiodactyla	Tayassuidae	<i>Pecari tajacu</i>	pecarí de collar		Tirira, 2006
Artiodactyla	Tayassuidae	<i>Tayassu pecari</i>	pecarí de labio blanco		Tirira, 2006
Carnivora	Canidae	<i>Pseudalopex culpaeus</i>	lobo de páramo		Castro y Román, 2000
Carnivora	Canidae	<i>Atelocynus microtis</i>	perro de orejas cortas		Tirira, 1996
Carnivora	Canidae	<i>Speotus venaticus</i>	perro selvático	VU	Boada et al, 2000
Carnivora	Felidae	<i>Puma concolor</i>	león, puma		Castro y Román, 2000
Carnivora	Felidae	<i>Panthera onca</i>	jaguar	NT	Tirira, 2006
Carnivora	Felidae	<i>Leopardus pardalis</i>	ocelote		Tirira, 2006
Carnivora	Felidae	<i>Leopardus tigrinus</i>	tigrillo chico manchado	NT	Tirira, 2006
Carnivora	Felidae	<i>Leopardus weidii</i>	tigrillo de cola larga		Tirira, 1996
Carnivora	Felidae	<i>Puma yagouaroundi</i>	yaguarundi		Tirira, 2006
Carnivora	Mustelidae	<i>Mustela frenata</i>	chucuri		Castro y Román, 2000
Carnivora	Mustelidae	<i>Mustela africana</i>	chucuri		Tirira, 1996
Carnivora	Mustelidae	<i>Conepatus semistriatus</i>	zorro		Castro y Román, 2000
Carnivora	Mustelidae	<i>Lontra longicaudis</i>	nutria neotropical		Tirira, 2006
Carnivora	Mustelidae	<i>Pteronura brasiliensis</i>	nutria gigante	EN	Tirira, 2006
Carnivora	Mustelidae	<i>Mustela frenata</i>	comadreja andina		Tirira, 2006
Carnivora	Mustelidae	<i>Eira barbara</i>	cabeza de mate		Tirira, 2006
Carnivora	Mustelidae	<i>Galictis vittata</i>	hurón		Tirira, 2006
Carnivora	Procyonidae	<i>Nasua nasua</i>	coatí sudamericano		Tirira, 2006
Carnivora	Procyonidae	<i>Potos flavus</i>	cusumbo		Tirira, 2006
Carnivora	Procyonidae	<i>Brassaricyon alleni</i>	olingo		Tirira, 1996
Carnivora	Procyonidae	<i>Nasuella olivacea</i>	coatí andino		Tirira, 2006
Carnivora	Ursidae	<i>Tremarctos ornatus</i>	oso de anteojos	VU	Castro y Román, 2000
Chiroptera	Phyllostomidae	<i>Anoura caudifer</i>	murciélago		Castro y Román, 2000

Chiroptera	Phyllostomidae	<i>Anoura cultrata</i>	murciélago longirostro	Tirira, 1996
Chiroptera	Phyllostomidae	<i>Anoura geoffroyi</i>	murciélago	Castro y Román, 2000
Chiroptera	Phyllostomidae	<i>Artibeus hartii</i>	murciélago frutero chocolateado	Tirira, 1996
Chiroptera	Phyllostomidae	<i>Artibeus jamaicensis</i>	murciélago frutero común	Tirira, 1996
Chiroptera	Phyllostomidae	<i>Artibeus lituratus</i>	murciélago frutero mayor	Tirira, 1996
Chiroptera	Phyllostomidae	<i>Artibeus obscurus</i>	murciélago frutero oscuro	Tirira, 1996
Chiroptera	Phyllostomidae	<i>Carollia brevicauda</i>	murciélago frutero común	Tirira, 1996
Chiroptera	Phyllostomidae	<i>Carollia castanea</i>	murciélago frutero chico	Tirira, 1996
Chiroptera	Phyllostomidae	<i>Carollia perspicillata</i>	murciélago frutero común	Tirira, 1996
Chiroptera	Phyllostomidae	<i>Diaemus youngi</i>	vampiro de alas blancas	Tirira, 1996
Chiroptera	Phyllostomidae	<i>Diphylla ecaudata</i>	vampiro de aves	Tirira, 1996
Chiroptera	Phyllostomidae	<i>Lonchophylla handleyi</i>	murciélago longirostro grande	Tirira, 1996
Chiroptera	Phyllostomidae	<i>Lonchophylla robusta</i>	murciélago longirostro	Tirira, 1996
Chiroptera	Phyllostomidae	<i>Mimon crenulatum</i>	murciélago crenulado	Tirira, 1996
Chiroptera	Phyllostomidae	<i>Phyllostomus elongatus</i>	murciélago de hoja de lanza	Tirira, 1996
Chiroptera	Phyllostomidae	<i>Phyllostomus hastatus</i>	murciélago de hoja de lanza grande	Tirira, 1996
Chiroptera	Phyllostomidae	<i>Platyrrhinus lineatus</i>	murciélago frutero de listas blancas	Tirira, 1996
Chiroptera	Phyllostomidae	<i>Platyrrhinus dorsalis</i>	murciélago frutero de listas blancas	Tirira, 1996
Chiroptera	Phyllostomidae	<i>Platyrrhinus infuscus</i>	murciélago frutero de listas blancas	Tirira, 1996
Chiroptera	Phyllostomidae	<i>Rhinophylla pumilio</i>	murciélago frutero chico	Tirira, 1996
Chiroptera	Phyllostomidae	<i>Sturnira lilium</i>	murciélago de charreteras	Tirira, 1996
Chiroptera	Phyllostomidae	<i>Sturnira magna</i>	murciélago frugívoro grande	Tirira, 1996
Chiroptera	Phyllostomidae	<i>Sturnira tildae</i>	murciélago de charreteras	Tirira, 1996
Chiroptera	Phyllostomidae	<i>Tonatia bidens</i>	murciélago orejudo	Tirira, 1996
Chiroptera	Phyllostomidae	<i>Tonatia silvicola</i>	murciélago orejudo grande	Tirira, 1996
Chiroptera	Phyllostomidae	<i>Vampyressa bidens</i>	murciélago frutero de franja dorsal	Tirira, 1996
Chiroptera	Phyllostomidae	<i>Vampyressa pusilla</i>	murciélaguito frutero	Tirira, 1996
Chiroptera	Phyllostomidae	<i>Vampyroides caraccioli</i>	murciélaguito frutero	Tirira, 1996
Chiroptera	Phyllostomidae	<i>Vampyrum spectrum</i>	gran falso vampiro	Tirira, 1996
Chiroptera	Phyllostomidae	<i>Micronycteris megalotis</i>	murciélago	Castro y Román, 2000
Chiroptera	Phyllostomidae	<i>Sturnira bidens</i>	murciélago	Castro y Román, 2000
Chiroptera	Phyllostomidae	<i>Sturnira bogotensis</i>	murciélago	Castro y Román, 2000
Chiroptera	Phyllostomidae	<i>Sturnia ludovici</i>	murciélago hombros amarillos de tierras	Boada et al, 2000

			altas		
Chiroptera	Phyllostomidae	<i>Sturnira erythromos</i>	murciélago		Castro y Román, 2000
Chiroptera	Phyllostomidae	<i>Sturnira oporaphilum</i>	murciélago		Castro y Román, 2000
Chiroptera	Phyllostomidae	<i>Desmodus rotundus</i>	vampiro		Tirira, 2006
Chiroptera	Vespertilionidae	<i>Myotis keaysi</i>	murciélago		Castro y Román, 2000
Chiroptera	Vespertilionidae	<i>Histiotus montanus</i>	murciélago café orejón andino		Plan de Manejo Oyacachi
Chiroptera	Vespertilionidae	<i>Eptesicus brasiliensis</i>	murciélago insectivoro		Tirira, 1996
Chiroptera	Vespertilionidae	<i>Myotis riparius</i>	murciélago acanelado insectivoro		Tirira, 1996
Edentata	Dasypodidae	<i>Cabassous unicinctus</i>	Armadillo de cola desnuda sureño		Tirira, 2006
Edentata	Dasypodidae	<i>Dasyus kappleri</i>	Armadillo narizón de Kappler		Tirira, 2006
Edentata	Dasypodidae	<i>Dasyus novemcinctus</i>	Armadillo de nueve bandas		Tirira, 2006
Edentata	Megalonychidae	<i>Choloepus didactylus</i>	perezoso de dos dedos		Tirira, 1996
Edentata	Myrmecophagidae	<i>Ciclopes didactylus</i>	flor de balsa		Tirira, 1996
Didelphimorphia	Didelphidae	<i>Didelphis marsupialis</i>	zarigüeya común		Tirira, 2006
Didelphimorphia	Didelphidae	<i>Didelphis pernigra</i>	zarigüeya andina de orejas blancas		Plan de Manejo Oyacachi
Didelphimorphia	Didelphidae	<i>Caluromys lanatus</i>	raposa		Tirira, 2006
Didelphimorphia	Didelphidae	<i>Didelphis albiventris</i>	raposa, zarigüella		Tirira, 2006
Didelphimorphia	Didelphidae	<i>Marmosa murina</i>	zorra chica		Tirira, 2006
Didelphimorphia	Didelphidae	<i>Marmosops noctivagus</i>	zorra chica, raposa		Tirira, 2006
Didelphimorphia	Didelphidae	<i>Metachirus nudicaudatus</i>	raposa, zorra chica		Tirira, 2006
Didelphimorphia	Didelphidae	<i>Monodelphis adusta</i>	raposa, zorra chica		Tirira, 2006
Didelphimorphia	Didelphidae	<i>Philander andersoni</i>	zorra de cuatro ojos		Tirira, 2006
Edentata	Myrmecophagidae	<i>Tamandua tetradactyla</i>	oso hormiguero sureño		Boada et al, 2000
Edentata	Bradypodidae	<i>Bradypus variegatus</i>	perezoso de tres dedos		Tirira, 1996
Lagomorpha	Leporida	<i>Sylvilagus brasiliensis</i>	conejo		Castro y Román, 2000
Paucituberculata	Caenolestidae	<i>Caenolestes fuliginosus</i>	ratón marsupial		Boada et al, 2000
Perissodactyla	Tapiridae	<i>Tapirus pinchaque</i>	tapir, danta	EN	Castro y Román, 2000
Perissodactyla	Tapiridae	<i>Tapirus terrestris</i>	tapir	NT	Tirira, 2006
Primates	Aotidae	<i>Aotus vociferans</i>	mono nocturno vociferante		Tirira, 2006
Primates	Atelidae	<i>Alouatta seniculus</i>	mono aullador colorado		Tirira, 2006
Primates	Atelidae	<i>Ateles belzebuth</i>	mono araña de vientre amarillo	VU	Tirira, 2006
Primates	Atelidae	<i>Lagothrix lagotricha</i>	mono lanudo de Humboldt		Tirira, 2006
Primates	Atelidae	<i>Lagothrix poeppigii</i>	mono lanudo de Pöppig		Tirira, 2006

Primates	Callitrichidae	<i>Saguinus nigricollis</i>	chichico		Tirira, 1996
Primates	Cebidae	<i>Saimiri sciureus</i>	mono ardilla		Tirira, 2006
Primates	Cebidae	<i>Callithrix pygmaea</i>	leoncillo		Tirira, 2006
Primates	Cebidae	<i>Cebus albifrons</i>	machín blanco		Tirira, 2006
Primates	Cebidae	<i>Cebus apella</i>	machín negro		Tirira, 2006
Primates	Cebidae	<i>Saguinus fuscicollis</i>	chichico de manto rojo		Tirira, 2006
Primates	Cebidae	<i>Saguinus graellsii</i>	chichico del Napo		Tirira, 2006
Primates	Nyctipithecidae	<i>Aotus lemurinus</i>	mono nocturno lemurino	VU	Boada et al, 2000
Primates	Pitheciidae	<i>Callicebus discolor</i>	cotoncillo rojo		Tirira, 2006
Primates	Pitheciidae	<i>Pithecia aequatorialis</i>	parahuaco ecuatorial		Tirira, 2006
Primates	Pitheciidae	<i>Pithecia monachus</i>	parahuaco negro		Tirira, 2006
Rodentia	Agutidae	<i>Agouti taczanowskii</i>	sacha cuy	NT	Castro y Román, 2000
Rodentia	Agutidae	<i>Agouti paca</i>	guanta		Tirira, 1996
Rodentia	Caviidae	<i>Cavia aperea</i>	cuy silvestre		Boada, 2005
Rodentia	Erethizontidae	<i>Coendou quichua</i>	puerco espín quichua		Boada et al, 2000
Rodentia	Dasyproctidae	<i>Dasyprocta fuliginosa</i>	guatusa		Tirira, 1996
Rodentia	Dasyproctidae	<i>Myoprocta acouchy</i>	guatín		Tirira, 1996
Rodentia	Muridae	<i>Akodon mollis</i>	ratón campestre delicado		Boada et al, 2000
Rodentia	Muridae	<i>Akodon aerosus</i>	ratón de campo		Tirira, 1996
Rodentia	Muridae	<i>Akodon latebricola</i>	ratón campestre ecuatoriano		Boada et al, 2000
Rodentia	Muridae	<i>Neacomys spinosus</i>	ratón espinoso chico		Tirira, 1996
Rodentia	Muridae	<i>Nectomys squamipes</i>	ratón de agua		Tirira, 1996
Rodentia	Muridae	<i>Oryzomys yunganus</i>	ratón de campo		Tirira, 1996
Rodentia	Muridae	<i>Rhipidomys leucodactylus</i>	ratón		Tirira, 1996
Rodentia	Muridae	<i>Scolomys melanops</i>	ratón espinoso chico		Tirira, 1996
Rodentia	Muridae	<i>Oecomys bicolor</i>	ratón de campo		Tirira, 1996
Rodentia	Muridae	<i>Microryzomys altissimus</i>	ratón arrocero montano		Boada et al, 2000
Rodentia	Muridae	<i>Phyllotis haggardi</i>	ratón orejón de haggard		Boada et al, 2000
Rodentia	Muridae	<i>Microryzomys minutus</i>	ratón		Castro y Román, 2000
Rodentia	Muridae	<i>Thomasomys baeops</i>	ratón		Castro y Román, 2000
Rodentia	Muridae	<i>Thomasomys rhoadsi</i>	ratón		Castro y Román, 2000
Rodentia	Muridae	<i>Thomasomys silvestris</i>	ratón andino silvestre		Boada et al, 2000
Rodentia	Echymidae	<i>Dactylomys dactylinus</i>	rata del bambú		Tirira, 1996

Rodentia	Echymidae	<i>Mesomys hispidus</i>	rata espinosa del árbol	Tirira, 1996
Rodentia	Echymidae	<i>Proechimys semispinosus</i>	rata espinosa	Tirira, 1996
Rodentia	Erethizontidae	<i>Coendou melanurus</i>	puerco espín	Tirira, 1996
Rodentia	Erethizontidae	<i>Echinoprocta rufescens</i>	puerco espín colicorto	Tirira, 1996
Rodentia	Sciuridae	<i>Sciurus granatensis</i>	ardilla de cola roja	Plan de Manejo Oyacachi
Rodentia	Sciuridae	<i>Microsciurus flaviventer</i>	ardilla chica	Tirira, 1996
Rodentia	Sciuridae	<i>Sciurus spadiceus</i>	ardilla rojiza	Tirira, 1996

Anexo 3. Lista de especies de peces registrados en la provincia del Napo.

Orden	Familia	Especie	Nombre común	Fuente
Characiformes	Anostomidae	<i>Abramites hypselonotus</i>	Sardina	Fishbase, 2008
Characiformes	Anostomidae	<i>Leporinus pearsoni</i>	Septimo	Fishbase, 2008
Characiformes	Anostomidae	<i>Leporinus cf. Frederici</i>		Bohjen y Barriga, 2002
Characiformes	Characidae	<i>Acestrocephalus boehlkei</i>	Dientón	Fishbase, 2008
Characiformes	Characidae	<i>Astyanax fasciatus</i>	Sardinita	Fishbase, 2008
Characiformes	Characidae	<i>Astyanax integer</i>		Fishbase, 2008
Characiformes	Characidae	<i>Astyanax zonatus</i>		Bohjen y Barriga, 2002
Characiformes	Characidae	<i>Brachychalcinus nummus</i>	Sardina	Fishbase, 2008
Characiformes	Characidae	<i>Brycon pesu</i>	Sábalo	Neodat
Characiformes	Characidae	<i>Bryconacidnus ellisi</i>	Sardina	Fishbase, 2008
Characiformes	Characidae	<i>Charax gibbosus</i>		Bohjen y Barriga, 2002
Characiformes	Characidae	<i>Chrysobrycon hesperus</i>	Sardina	Neodat
Characiformes	Characidae	<i>Ceratobranchia cf. binghami</i>		Bohjen y Barriga, 2002
Characiformes	Characidae	<i>Creagrutus amoenus</i>		Bohjen y Barriga, 2002
Characiformes	Characidae	<i>Creagrutus boehlkei</i>		Fishbase, 2008
Characiformes	Characidae	<i>Creagrutus gephyrus</i>		Fishbase, 2008
Characiformes	Characidae	<i>Knodus gamma</i>		Bohjen y Barriga, 2002
Characiformes	Characidae	<i>Moenkhausia copei</i>	Sardina	Neodat
Characiformes	Characidae	<i>Moenkhausia cf. collettii</i>		Bohjen y Barriga, 2002
Characiformes	Characidae	<i>Moenkhausia chysargyrea</i>		Bohjen y Barriga, 2002
Characiformes	Characidae	<i>Moenkhausia lepidura</i>	Sardina	EIA ccs
Characiformes	Characidae	<i>Moenkhausia naponis</i>	Sardina	Neodat
Characiformes	Characidae	<i>Moenkhausia oligolepis</i>	Sardina	Neodat
Characiformes	Characidae	<i>Myleus cf. paeus</i>		Bohjen y Barriga, 2002
Characiformes	Characidae	<i>Myleus cf. ruprinnis</i>		Bohjen y Barriga, 2002
Characiformes	Characidae	<i>Odontostilbe roloffi</i>		Bohjen y Barriga, 2002
Characiformes	Characidae	<i>Prionobrama filigera</i>		Bohjen y Barriga, 2002
Characiformes	Characidae	<i>Tyttocharax cochui</i>		Bohjen y Barriga, 2002
Characiformes	Crenuchidae	<i>Characidium fasciatum</i>	Sardina	Fishbase, 2008
Characiformes	Crenuchidae	<i>Characidium purpuratum</i>	Sardina	Neodat

Characiformes	Crenuchidae	<i>Characidium steindachneri</i>	Sardina	Neodat
Characiformes	Curimatidae	<i>Steindachnerina dobula</i>	boquiche	Neodat
Characiformes	Curimatidae	<i>Steindachnerina guentheri</i>	boquiche	Neodat
Characiformes	Erythrinidae	<i>Hoplias malabaricus</i>	Guanchiche	EIA ccs
Characiformes	Erythrinidae	<i>Erythrinus erythrinus</i>		Bohjen y Barriga, 2002
Characiformes	Lebiasinidae	<i>Piabucina elongata</i>	Guaija	Fishbase, 2008
Characiformes	Lebiasinidae	<i>Characidium cf. ladigera</i>		Bohjen y Barriga, 2002
Characiformes	Lebiasinidae	<i>Copeina guttata</i>		Bohjen y Barriga, 2002
Siluriformes	Loricariidae	<i>Chaetostoma dermorhynchum</i>	Carachama	Fishbase, 2008
Characiformes	Parodontidae	<i>Apareiodon pongoense</i>	Ratón	Fishbase, 2008
Characiformes	Parodontidae	<i>Parodon buckleyi</i>	Ratón	Neodat
Gymnotiformes	Apteronotidae	<i>Apteronotus albifrons</i>		Bohjen y Barriga, 2002
Gymnotiformes	Gymnotidae	<i>Gymnotus anquillaris</i>		Bohjen y Barriga, 2002
Gymnotiformes	Gymnotidae	<i>Gymnotus carapo</i>		Bohjen y Barriga, 2002
Gymnotiformes	Hypopomidae	<i>Brachyhypopomus brevirostris</i>	anguila	Fishbase, 2008
Gymnotiformes	Hypopomidae	<i>Hypopygus lepturos</i>		Bohjen y Barriga, 2002
Gymnotiformes	Rhamphichthyidae	<i>Eigenmannia cf. macrops</i>		Bohjen y Barriga, 2002
Gymnotiformes	Rhamphichthyidae	<i>Sternopygus macrurus</i>		Bohjen y Barriga, 2002
Perciformes	Cichlidae	<i>Apistogramma payaminonis</i>	Vieja	Fishbase, 2008
Perciformes	Cichlidae	<i>Aequidens tetramerus</i>		Bohjen y Barriga, 2002
Perciformes	Cichlidae	<i>Bujurquina sypsilus</i>	Mojarra	Bohjen y Barriga, 2002
Perciformes	Cichlidae	<i>Cichlasoma myersi</i>		Bohjen y Barriga, 2002
Perciformes	Cichlidae	<i>Caquetaia myersi</i>	Vieja	Neodat
Perciformes	Cichlidae	<i>Crenicichla anthurus</i>		Neodat
Perciformes	Cichlidae	<i>Crenicichla sedentaria</i>	Chui	Neodat
Perciformes	Cichlidae	<i>Crenicichla lucius</i>		Bohjen y Barriga, 2002
Perciformes	Cichlidae	<i>Crenicichla proteus</i>		Bohjen y Barriga, 2002
Perciformes	Cichlidae	<i>Laetacara flavilabris</i>		Bohjen y Barriga, 2002
Perciformes	Cichlidae	<i>Laetacara thayeri</i>		Bohjen y Barriga, 2002
Rajiformes	Potamotrygonidae	<i>Potamotrygon motoro</i>	motoro	Neodat
Siluriformes	Aspredinidae	<i>Amarallia hypsiuros</i>		Bohjen y Barriga, 2002
Siluriformes	Aspredinidae	<i>Xyliphius lepturus</i>	Carachita	Neodat
Siluriformes	Astroblepidae	<i>Astroblepus boulengeri</i>	Preñadilla	Fishbase, 2008

Siluriformes	Astroblepidae	<i>Astroblepus festae</i>	Preñadilla	Fishbase, 2008
Siluriformes	Astroblepidae	<i>Astroblepus pholeter</i>	Preñadilla	CAS
Siluriformes	Astroblepidae	<i>Astroblepus grixalvii</i>	Preñadilla	Fishbase, 2008
Siluriformes	Auchenipteridae	<i>Tatia altae</i>		Bohjen y Barriga, 2002
Siluriformes	Callichthyidae	<i>Corydoras aeneus</i>		Bohjen y Barriga, 2002
Siluriformes	Loricariidae	<i>Ancistrus occidentalis</i>	Carachama	Fishbase, 2008
Siluriformes	Loricariidae	<i>Ancistrus cf. hoplogenyis</i>		Bohjen y Barriga, 2002
Siluriformes	Loricariidae	<i>Cochliodon cf. cochliodon</i>		Bohjen y Barriga, 2002
Siluriformes	Loricariidae	<i>Hypostomus madeira</i>		Bohjen y Barriga, 2002
Siluriformes	Loricariidae	<i>Spatuforicaris cf. Caquetipa</i>		Bohjen y Barriga, 2002
Siluriformes	Pimelodidae	<i>Microglanis cf. lheringi</i>		Bohjen y Barriga, 2002
Siluriformes	Pimelodidae	<i>Pimelodella cristata</i>		Bohjen y Barriga, 2002
Siluriformes	Pimelodidae	<i>Rhamdia quelen</i>		Bohjen y Barriga, 2002
Siluriformes	Synbranchidae	<i>Synbranchus marmoratus</i>		Bohjen y Barriga, 2002
Siluriformes	Trichomycteridae	<i>Schultzichthys bondi</i>		Fishbase, 2008

Anexo 4. Lista de anfibios registrados en la provincia del Napo.

Clase	Orden	Familia	Especie	Lista roja	Fuente
Amphibia	Anura	Aromobatidae	<i>Allobates zaparo</i>		MECN
Amphibia	Anura	Bufonidae	<i>Dendrophryniscus minutus</i>		MECN
Amphibia	Anura	Bufonidae	<i>Osornophryne aff. bufoniformis</i>	NT	MECN
Amphibia	Anura	Bufonidae	<i>Osornophryne antisana</i>	EN	MECN
Amphibia	Anura	Bufonidae	<i>Osornophryne talipes</i>	EN	MECN
Amphibia	Anura	Bufonidae	<i>Rhinella dapsilis</i>		MECN
Amphibia	Anura	Bufonidae	<i>Rhinella margaritifera</i>		MECN
Amphibia	Anura	Bufonidae	<i>Rhinella marina</i>		MECN
Amphibia	Anura	Centrolenidae	<i>Cochranella midas</i>		MECN
Amphibia	Anura	Dendrobatidae	<i>Ameerega bilinguis</i>		MECN
Amphibia	Anura	Dendrobatidae	<i>Ameerega parvula</i>		MECN
Amphibia	Anura	Dendrobatidae	<i>Hyloxalus cf. bocagei</i>		MECN
Amphibia	Anura	Dendrobatidae	<i>Hyloxalus exasperatus</i>		MECN
Amphibia	Anura	Dendrobatidae	<i>Hyloxalus sauli</i>		MECN
Amphibia	Anura	Dendrobatidae	<i>Ranitomeya duellmani</i>		MECN
Amphibia	Anura	Hemhiphractidae	<i>Hemiphractus scutatus</i>		MECN
Amphibia	Anura	Hylidae	<i>Dendropsophus bifurcus</i>		MECN
Amphibia	Anura	Hylidae	<i>Dendropsophus marmoratus</i>		MECN
Amphibia	Anura	Hylidae	<i>Dendropsophus parviceps</i>		MECN
Amphibia	Anura	Hylidae	<i>Dendropsophus rhodopeplus</i>		MECN
Amphibia	Anura	Hylidae	<i>Dendropsophus sarayacuensis</i>		MECN
Amphibia	Anura	Hylidae	<i>Dendropsophus triangulum</i>		MECN
Amphibia	Anura	Hylidae	<i>Hylomantis hulli</i>		MECN
Amphibia	Anura	Hylidae	<i>Hypsiboas boans</i>		MECN
Amphibia	Anura	Hylidae	<i>Hypsiboas calcaratus</i>		MECN
Amphibia	Anura	Hylidae	<i>Hypsiboas fasciatus</i>		MECN
Amphibia	Anura	Hylidae	<i>Hypsiboas geographicus</i>		MECN
Amphibia	Anura	Hylidae	<i>Hypsiboas lanciformis</i>		MECN
Amphibia	Anura	Hylidae	<i>Hypsiboas punctatus</i>		MECN
Amphibia	Anura	Hylidae	<i>Osteocephalus buckleyi</i>		MECN
Amphibia	Anura	Hylidae	<i>Osteocephalus cabrerai</i>		MECN
Amphibia	Anura	Hylidae	<i>Osteocephalus fuscifacies</i>		MECN
Amphibia	Anura	Hylidae	<i>Osteocephalus taurinus</i>		MECN
Amphibia	Anura	Hylidae	<i>Osteocephalus verruciger</i>		MECN
Amphibia	Anura	Hylidae	<i>Phrynohyas coriacea</i>		MECN
Amphibia	Anura	Hylidae	<i>Phyllomedusa vaillanti</i>		MECN
Amphibia	Anura	Hylidae	<i>Scinax cruentommus</i>		MECN
Amphibia	Anura	Hylidae	<i>Scinax garbei</i>		MECN
Amphibia	Anura	Hylidae	<i>Scinax ruber</i>		MECN
Amphibia	Anura	Hylidae	<i>Sphaenorhynchus aff. dorisae</i>		MECN
Amphibia	Anura	Leiuperidae	<i>Edalorhina perezi</i>		MECN
Amphibia	Anura	Leiuperidae	<i>Engystomops petersi</i>		MECN
Amphibia	Anura	Leptodactylidae	<i>Leptodactylus andreae</i>		MECN
Amphibia	Anura	Leptodactylidae	<i>Leptodactylus discodactylus</i>		MECN
Amphibia	Anura	Leptodactylidae	<i>Leptodactylus lineatus</i>		MECN
Amphibia	Anura	Leptodactylidae	<i>Leptodactylus mystaceus</i>		MECN
Amphibia	Anura	Leptodactylidae	<i>Leptodactylus petersii</i>		MECN
Amphibia	Anura	Leptodactylidae	<i>Leptodactylus wagneri</i>		MECN
Amphibia	Anura	Microhylidae	<i>Chiasmocleis bassleri</i>		MECN
Amphibia	Anura	Microhylidae	<i>Syncope antenori</i>		MECN

Amphibia	Anura	Raniidae	<i>Lithobates palmipes</i>		MECN
Amphibia	Anura	Strabomantidae	<i>Isodactylus nigrovittatus</i>		MECN
Amphibia	Anura	Strabomantidae	<i>Noblella lochites</i>		MECN
Amphibia	Anura	Strabomantidae	<i>Oreobates quixensis</i>		MECN
Amphibia	Anura	Strabomantidae	<i>Pristimantis acuminatus</i>		MECN
Amphibia	Anura	Strabomantidae	<i>Pristimantis aff. prolatus</i>		MECN
Amphibia	Anura	Strabomantidae	<i>Pristimantis altamazonicus</i>		MECN
Amphibia	Anura	Strabomantidae	<i>Pristimantis cf. eriphus</i>		MECN
Amphibia	Anura	Strabomantidae	<i>Pristimantis cf. orcesi</i>		MECN
Amphibia	Anura	Strabomantidae	<i>Pristimantis conspicillatus</i>		MECN
Amphibia	Anura	Strabomantidae	<i>Pristimantis curtipes</i>		MECN
Amphibia	Anura	Strabomantidae	<i>Pristimantis diadematus</i>		MECN
Amphibia	Anura	Strabomantidae	<i>Pristimantis grp. lacrimosus</i>		MECN
Amphibia	Anura	Strabomantidae	<i>Pristimantis incomptus</i>		MECN
Amphibia	Anura	Strabomantidae	<i>Pristimantis inusitatus</i>		MECN
Amphibia	Anura	Strabomantidae	<i>Pristimantis lacrimosus</i>		MECN
Amphibia	Anura	Strabomantidae	<i>Pristimantis lanthanites</i>		MECN
Amphibia	Anura	Strabomantidae	<i>Pristimantis lividus</i>	EN	MECN
Amphibia	Anura	Strabomantidae	<i>Pristimantis malkini</i>		MECN
Amphibia	Anura	Strabomantidae	<i>Pristimantis martiae</i>		MECN
Amphibia	Anura	Strabomantidae	<i>Pristimantis ockendeni</i>		MECN
Amphibia	Anura	Strabomantidae	<i>Pristimantis orcesi</i>		MECN
Amphibia	Anura	Strabomantidae	<i>Pristimantis prolatus</i>	EN	MECN
Amphibia	Anura	Strabomantidae	<i>Pristimantis quaquaversus</i>		MECN
Amphibia	Anura	Strabomantidae	<i>Pristimantis thymelensis</i>		MECN
Amphibia	Anura	Strabomantidae	<i>Pristimantis trepidotus</i>		MECN
Amphibia	Anura	Strabomantidae	<i>Pristimantis unistrigatus</i>		MECN
Amphibia	Anura	Strabomantidae	<i>Pristimantis variabilis</i>		MECN
Amphibia	Anura	Strabomantidae	<i>Pristimantis ventrimarmoratus</i>		MECN
Amphibia	Caudata	Plethodontidae	<i>Bolitoglossa cf. palmata</i>	VU	MECN
Amphibia	Caudata	Plethodontidae	<i>Bolitoglossa peruviana</i>		MECN
Amphibia	Gymnophiona	Caeciliidae	<i>Caecilia cf. nigricans</i>		MECN

Anexo 5. Especies de peces introducidas presentes en la provincia del Napo.

Orden	Familia	Especie	Nombre común	Fuente
Salmoniformes	Salmonidae	<i>Oncorhynchus mykiss</i>	Trucha	Fishbase
Perciformes	Cichlidae	<i>Oreochromis niloticus niloticus</i>	Tilapia	Fishbase

Anexo 6. Lista de reptiles registrados en la provincia del Napo.

Orden	Clase	Familia	Especie	Fuente*
Reptilia	Squamata	Amphisbaenidae	<i>Amphisbaena alba</i>	MECN
Reptilia	Squamata	Amphisbaenidae	<i>Amphisbaena fuliginosa bassleri</i>	MECN
Reptilia	Squamata	Boidae	<i>Boa constrictor constrictor</i>	MECN
Reptilia	Squamata	Boidae	<i>Corallus caninus</i>	MECN
Reptilia	Squamata	Boidae	<i>Epicrates cenchria cenchria</i>	MECN
Reptilia	Squamata	Colubridae	<i>Atractus collaris</i>	MECN
Reptilia	Squamata	Colubridae	<i>Atractus elaps</i>	MECN
Reptilia	Squamata	Colubridae	<i>Atractus occipitoalbus</i>	MECN
Reptilia	Squamata	Colubridae	<i>Chironius carinatus</i>	MECN
Reptilia	Squamata	Colubridae	<i>Chironius cf. fuscus</i>	MECN
Reptilia	Squamata	Colubridae	<i>Clelia clelia</i>	MECN
Reptilia	Squamata	Colubridae	<i>Dipsas catesbyi</i>	MECN
Reptilia	Squamata	Colubridae	<i>Dipsas indica</i>	MECN
Reptilia	Squamata	Colubridae	<i>Dipsas latifrontalis</i>	MECN
Reptilia	Squamata	Colubridae	<i>Helicops angulatus</i>	MECN
Reptilia	Squamata	Colubridae	<i>Hydrops triangularis bassleri</i>	MECN
Reptilia	Squamata	Colubridae	<i>Imantodes cenchoa cenchoa</i>	MECN
Reptilia	Squamata	Colubridae	<i>Imantodes lentiferus</i>	MECN
Reptilia	Squamata	Colubridae	<i>Leptodeira annulata annulata</i>	MECN
Reptilia	Squamata	Colubridae	<i>Leptophis ahaetulla nigromarginatus</i>	MECN
Reptilia	Squamata	Colubridae	<i>Liophis cf. reginae</i>	MECN
Reptilia	Squamata	Colubridae	<i>Mastigodryas pulchriceps</i>	MECN
Reptilia	Squamata	Colubridae	<i>Oxyrhopus petola digitalis</i>	MECN
Reptilia	Squamata	Colubridae	<i>Oxyrhopus petola sebae</i>	MECN
Reptilia	Squamata	Colubridae	<i>Taeniophallus brevirostris</i>	MECN
Reptilia	Squamata	Colubridae	<i>Spilotes pullatus pullatus</i>	MECN
Reptilia	Squamata	Colubridae	<i>Xenodon severus</i>	MECN
Reptilia	Squamata	Colubridae	<i>Xenoxybelis argenteus</i>	MECN
Reptilia	Squamata	Elapidae	<i>Micrurus langsdorffi</i>	MECN
Reptilia	Squamata	Elapidae	<i>Micrurus lemniscatus helleri</i>	MECN
Reptilia	Squamata	Elapidae	<i>Micrurus spixii obscurus</i>	MECN
Reptilia	Squamata	Gekkonidae	<i>Gonatodes concinnatus</i>	MECN
Reptilia	Squamata	Gekkonidae	<i>Gonatodes humeralis</i>	MECN
Reptilia	Squamata	Gekkonidae	<i>Pseudogonatodes guianensis</i>	MECN
Reptilia	Squamata	Gymnophthalmidae	<i>Cercosaura argulus</i>	MECN
Reptilia	Squamata	Gymnophthalmidae	<i>Euspondylus guentheri</i>	MECN
Reptilia	Squamata	Gymnophthalmidae	<i>Leposoma parietale</i>	MECN
Reptilia	Squamata	Gymnophthalmidae	<i>Potamites ecleopus</i>	MECN
Reptilia	Squamata	Gymnophthalmidae	<i>Ptychoglossus brevifrontalis</i>	MECN
Reptilia	Squamata	Gymnophthalmidae	<i>Riama raneyi</i>	MECN
Reptilia	Squamata	Hoplocercidae	<i>Enyaliodes paraestabilis</i>	MECN
Reptilia	Squamata	Hoplocercidae	<i>Enyalioides laticeps</i>	MECN
Reptilia	Squamata	Polychrotidae	<i>Anolis fuscoauratus fuscoauratus</i>	MECN
Reptilia	Squamata	Polychrotidae	<i>Anolis trachyderma</i>	MECN
Reptilia	Squamata	Teiidae	<i>Tupinambis teguixin</i>	MECN
Reptilia	Squamata	Tropiduridae	<i>Plica umbra</i>	MECN
Reptilia	Squamata	Viperidae	<i>Bothriopsis bilineata smaragdina</i>	MECN
Reptilia	Squamata	Viperidae	<i>Bothriopsis taeniata</i>	MECN
Reptilia	Squamata	Viperidae	<i>Bothrops atrox atrox</i>	MECN

* Museo Ecuatoriano de Ciencias Naturales