

# Activos y el poder de negociación de la mujer en cuanto la violencia de pareja en el Ecuador

Carmen Diana Deere  
Universidad de Florida

Ciclo de conferencias: *Género, acumulación de activos y el empoderamiento de las mujeres*

Departamento de Sociología y Estudios de Género  
FLACSO Ecuador, 23 de abril de 2014

## Violencia de pareja: el mejor indicador del desempoderamiento de las mujeres

- Motiva la búsqueda por los factores que puedan incrementar el poder de negociación de las mujeres en el hogar y disuadir la violencia.
- La literatura se ha enfocado en el rol de la educación, el empleo y los ingresos de las mujeres.
- Un factor que no se ha analizado profundamente es la propiedad de activos por parte de las mujeres.
  - Esto se debe, en parte, a que hasta hace poco no había información cuantitativa sobre la propiedad individual de activos.

# Indicadores del empoderamiento económico de la mujer

- Variables más comunes: educación, empleo, ingresos.
- Hipótesis principal: más 'acceso a recursos', menos violencia.
  - Modelo de “dependencia marital” (sociología).
    - Mientras más dependiente sea del esposo económicamente, la mujer sufrirá más violencia.
  - Modelo de poder de negociación (economía).
    - Pronóstico similar en sentido preventivo.
- El problema: estas variables no arrojan resultados consistentes en diferentes contextos
  - Vyas & Watts (2008): solo educación secundaria tiene efecto preventivo en la mayoría de los estudios

# Problemas conceptuales y metodológicos

1. Hay que tomar en cuenta rol de factores no-económicos: normas sociales y ideología de género.
2. Efecto “backlash”: si incrementa el acceso de la mujer a los recursos, al romper con las normas sociales, puede causar una reacción violenta del hombre.
  - Va en contra de la construcción de la masculinidad.
  - Recompensa por la pérdida de estatus con la violencia.
3. Hay que diferenciar entre lo que pasa a corto plazo y lo que sucede a largo plazo.
  - Si una mujer ama de casa ingresa al mercado de trabajo puede ser que la ruptura de su rol de género provoque violencia contra ella a corto plazo.
  - Pero si ella genera ingresos que mejoran el nivel de vida del hogar, puede disminuir la violencia de pareja a largo plazo, en la medida en que sus ingresos reduzcan los conflictos financieros entre la pareja.
  - También, a largo plazo, pueden cambiar los valores sociales: podrá ser más aceptado que la mujer trabaje fuera de la casa, en la medida en que más mujeres estén involucradas en el mercado de trabajo.
- La mayoría de encuestas es de cruce seccional (un momento en el tiempo).
  - Se necesitaría series de tiempo (panel data) para poder profundizar.

# Problemas conceptuales y metodológicos

4. En los análisis mucho depende de si se analiza la violencia de pareja en el transcurso de su vida o en el último año.
- Si se lo hace en el transcurso de su vida es difícil asociarla con las características específicas de la mujer en el momento que fue violentada.
  - A través de una encuesta generalmente solo se recoge la información sobre sus características actuales.
  - Por lo tanto, se prefiere analizar los factores asociados con la violencia actual (en el último año), idealmente, controlando el tiempo que ha durado la experiencia de violencia.
    - No siempre se tiene esta información.



# Problemas conceptuales y metodológicos

5. Muchas veces en las encuestas de violencia solamente se recoge información sobre las mujeres; no hay información sobre sus parejas.

- Por lo tanto, no se puede medir la posición relativa de la mujer con respecto al hombre.
- La literatura sobre “diferencias de estatus de la pareja” sugiere que probablemente la posición relativa (diferencia en nivel escolar) influye más que la posición absoluta (años de escolaridad).

6. También se ha cuestionado que el trabajo fuera del hogar o la generación de ingresos sean suficientes para influir en el poder de negociación de las mujeres.

- En realidad, la mayoría de mujeres tienen trabajos inestables, mal remunerados.

# Planteamiento alternativo

- Propiedad de activos (especialmente bienes inmuebles) tal vez un mejor indicador del poder de negociación de la mujer.
- La propiedad de una **vivienda** por parte de la mujer relacionada con:
  - Su mayor seguridad; reduce su vulnerabilidad económica y el temor de que perderá el lugar donde vive si enfrenta la violencia de pareja.
  - Representa una posición de resguardo fuerte; puede sobrevivir fuera del matrimonio.
    - La amenaza que “lo va a botar” es creíble.
  - Si es dueña de su vivienda puede ser que su tolerancia sea menor.
- La propiedad de un **terreno agrícola** por parte de la mujer rural puede tener efectos similares.
  - Un lugar donde puede construir su vivienda.
  - Además, propiedad de la tierra un medio de producción y de generar ingresos.

# Resultados de los trabajos empíricos sobre la propiedad de activos

- La propiedad de la **vivienda** por parte de la mujer:
  - Tiene un efecto disuasivo en relación con la violencia de pareja en varios lugares de la India y en Estados Unidos. (Panda y Agarwal 2005; ICRW 2006; Bhattacharyya et al 2011; Resko 2010)
- La propiedad de un **terreno agrícola** por parte de la mujer:
  - Tiene un efecto disuasivo en algunos casos: Nicaragua (Grabe 2010); Kerala, India (Panda & Agarwal 2005).
  - Ningún efecto: Uttar Pradesh, India (Bhattacharyya et al 2011); Sri Lanka (ICRW 2006).
  - Asociado positivamente con la violencia de pareja: Uganda (Ezeh & Gage 2000).
  - Contexto puede influir en cuál tipo de bien inmueble puede disuadir la violencia de pareja.
  - Solamente se ha estudiado la propiedad de la mujer; no su propiedad en comparación con la de su pareja.



# Nuestro estudio

- Compara la propiedad de bienes inmuebles de la mujer con la de su marido.
  - Incluimos la vivienda principal, terrenos agrícolas, lotes y otros bienes raíces.
- Considera el porcentaje de la riqueza total de la pareja que corresponde a la mujer.
  - Aquí tomamos en cuenta todos los bienes físicos y financieros.
- Exploramos si relación entre el porcentaje de la riqueza total que corresponde a la mujer y la violencia es o no lineal.
  - Abre la posibilidad de un efecto de reacción (backlash).
- Analizamos si el impacto del porcentaje de la riqueza total que corresponde a la mujer varía dependiendo del estatus socioeconómico del hogar.
- Exploramos los factores que puedan diferenciar entre la incidencia de violencia física y la violencia emocional.

# Los datos

- EAFF 2010
  - Objetivo principal: medir la riqueza individual y del hogar.
  - Encuesta representativa a nivel nacional.
  - Para este análisis se trabaja con la submuestra de 1938 mujeres **actualmente casadas o unidas** y viviendo con sus parejas.
- Violencia de pareja solamente uno de los temas de interés.
  - Solamente preguntamos sobre la violencia física y psicológica durante los 12 meses previos a la encuesta, y quién fue el abusador.
  - No preguntamos sobre actos específicos de violencia.
    - Se conoce que generalmente esto resulta en una subestimación de la incidencia de violencia (Ellsberg et al 2001).

# Comparación con La Encuesta Nacional Sobre Relaciones Familiares y Violencia de Género Contra las Mujeres (2011)

- Son nuestras estimaciones tratando de hacerlas lo más comparables posibles a la EAFF.
- Se basa en:
  - Violencia en el último año.
  - Mujeres casadas/unidas viviendo con marido, que son “jefes de familia”, de 18+.
- Advertencia:
  - Método de muestreo fue diferente.

# Comparación: incidencia de violencia de pareja contra la mujer actualmente casada/unida en los últimos 12 meses (18+años)

	EAFF 2010	Encuesta Violencia de Género 2011
Violencia física	3,7%	7,2 %
Violencia emocional	15,6%	11,9%
Cualquiera de los dos tipos	16,1%	13,9%

(sin ponderar)

# Implicaciones

- Incidencia de la violencia física en EAFF está subestimada, pero no mucho.
- En ambas, la incidencia de la violencia física aparece relativamente baja.
  - Campaña “Reacciona Ecuador. El Machismo es Violencia”.
    - Se realizó entre diciembre 2009 y julio 2010.
  - Puede ser que estemos captando el efecto de esa campaña, que fue evaluada muy positivamente.



# Otra advertencia

- No presentamos un modelo completo de los factores que pueden incidir en la violencia de pareja.
- No tenemos información sobre:
  - Consumo de alcohol/drogas por el marido.
  - Historia de violencia familiar de ella o él.
- Nuestro interés: estudiar asociación entre la violencia y la propiedad de activos y % de la riqueza de la pareja de la mujer.

# Métodos econométricos

Regresión logística multinomial:

- Se puede analizar si el abuso emocional puede predecir la violencia física, y si diferentes factores están asociados con cada tipo de violencia (Kaukinen 2004; Friedemann-Sánchez and Lovaton 2013).
- Variables dependientes simultáneas:
  - Violencia física (incluyendo física y emocional) contra “no violencia”.
  - Violencia física contra abuso emocional solamente.
  - Abuso emocional contra “no violencia”.

# VARIABLES DE INTERÉS: LA PROPIEDAD DE ACTIVOS INMUEBLES

	Violencia física		Abuso emocional	
	Abusada	No abusada	Abusada	No abusada
De ella solamente	6,9	7,9	<b>10,4</b>	7,5
De él solamente	<b>15,3</b>	10,7	8,3	11,1
De ambos	45,8	46,7	42,1	47,4
Ninguno tiene	31,9	34,7	<b>39,2</b>	34,0
	100%	100% p= 0,668	100%	100% p=0,086*

# VARIABLES DE INTERÉS: EL PORCENTAJE DE LA RIQUEZA DE LA PAREJA QUE CORRESPONDE A LA MUJER

	Violencia física		Abuso emocional	
	Abusada	No abusada	Abusada	No abusada
% de la riqueza de la mujer	43,9	<b>46,4</b>	<b>50,5</b>	46,4
	p=.410		p=.025**	

## VARIABLES DE INTERÉS: EDUCACIÓN, SI HAN TERMINADO LA SECUNDARIA

	Violencia física		Abuso emocional	
	Abusada	No abusada	Abusada	No abusada
Solo el hombre	6,9	10,7	11,2	10,6
Solo la mujer	6,9	8,5	<b>13,8</b>	7,7
Ninguno	<b>62,5</b>	57,3	51,2	58,2
Ambos	23,6	23,5	23,8	23,4
	100%	100%	100%	100%
		p=0,695		p=0,012***



# Variables de interés: participación en la fuerza de trabajo remunerada

	Violencia física		Abuso emocional	
	Abusada	No abusada	Abusada	No abusada
Solamente el hombre	23,6	<b>35,4</b>	32,1	<b>35,9</b>
Solamente la mujer	2,8	3,4	2,1	3,6
Ninguno	1,4	3,5	1,7	3,8
Ambos	<b>72,2</b>	57,6	<b>64,2</b>	56,6
	100%	100% p=0,097*	100%	100% p=0,069*

# VARIABLES DE INTERÉS: QUIÉN GANA MÁS

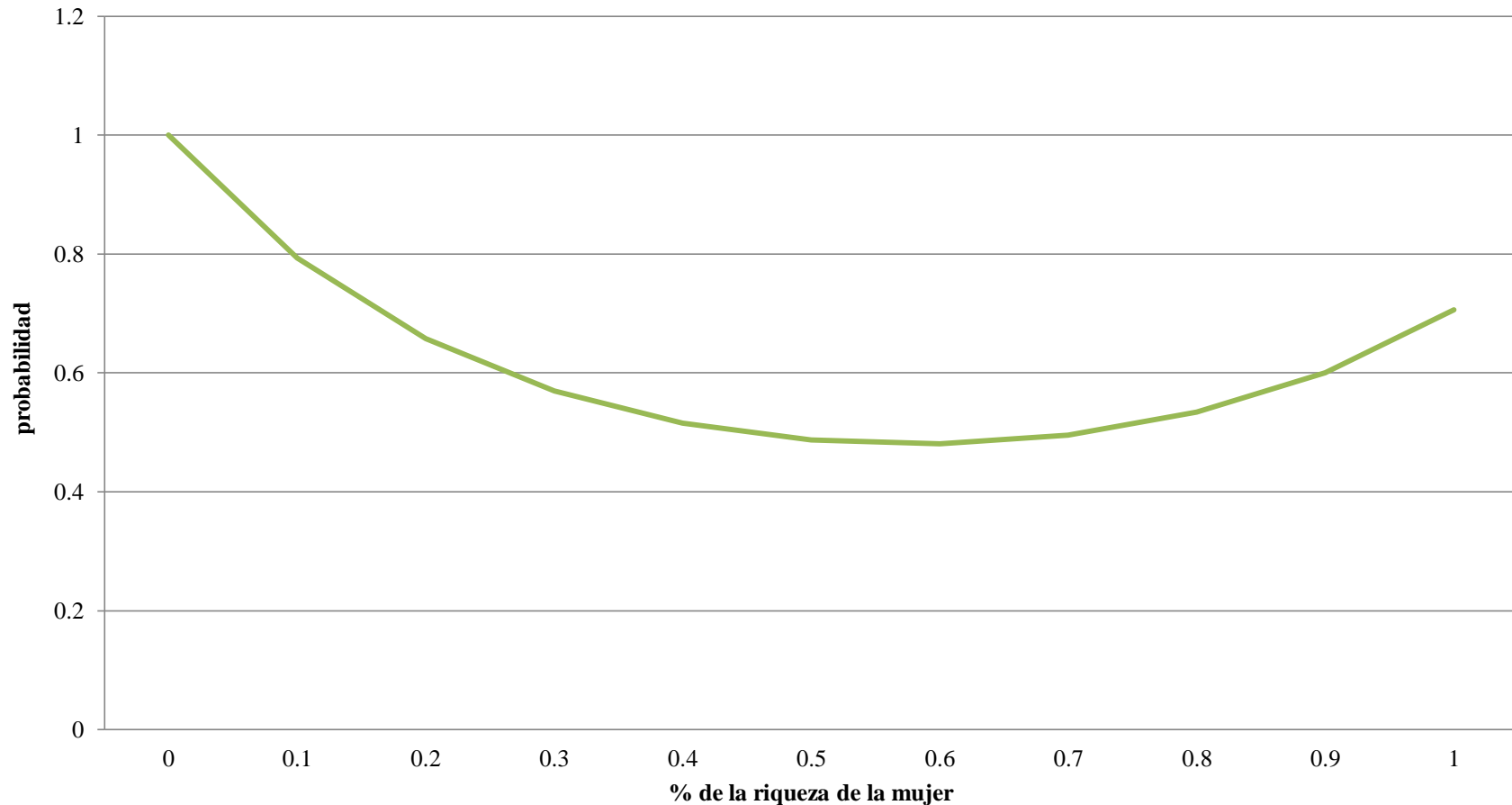
	Violencia física		Abuso emocional	
	Abusada	No abusada	Abusada	No abusada
El hombre	66,7	70,2	69,6	70,3
La mujer	<b>18,1</b>	11,7	<b>16,7</b>	11,0
Ganan más o menos igual	15,3	18,1	13,8	18,7
	100%	100%	100%	100%
		p=0,255		p=0,014**

# VARIABLES DE CONTROL

- Edad de la mujer.
- Diferencia de edad entre marido y mujer.
- Estado civil (casado o en unión de hecho).
- Area: urbano o rural.
- Estatus socioeconómico del hogar
  - Tres categorías de riqueza: pobre, mediana o rica.

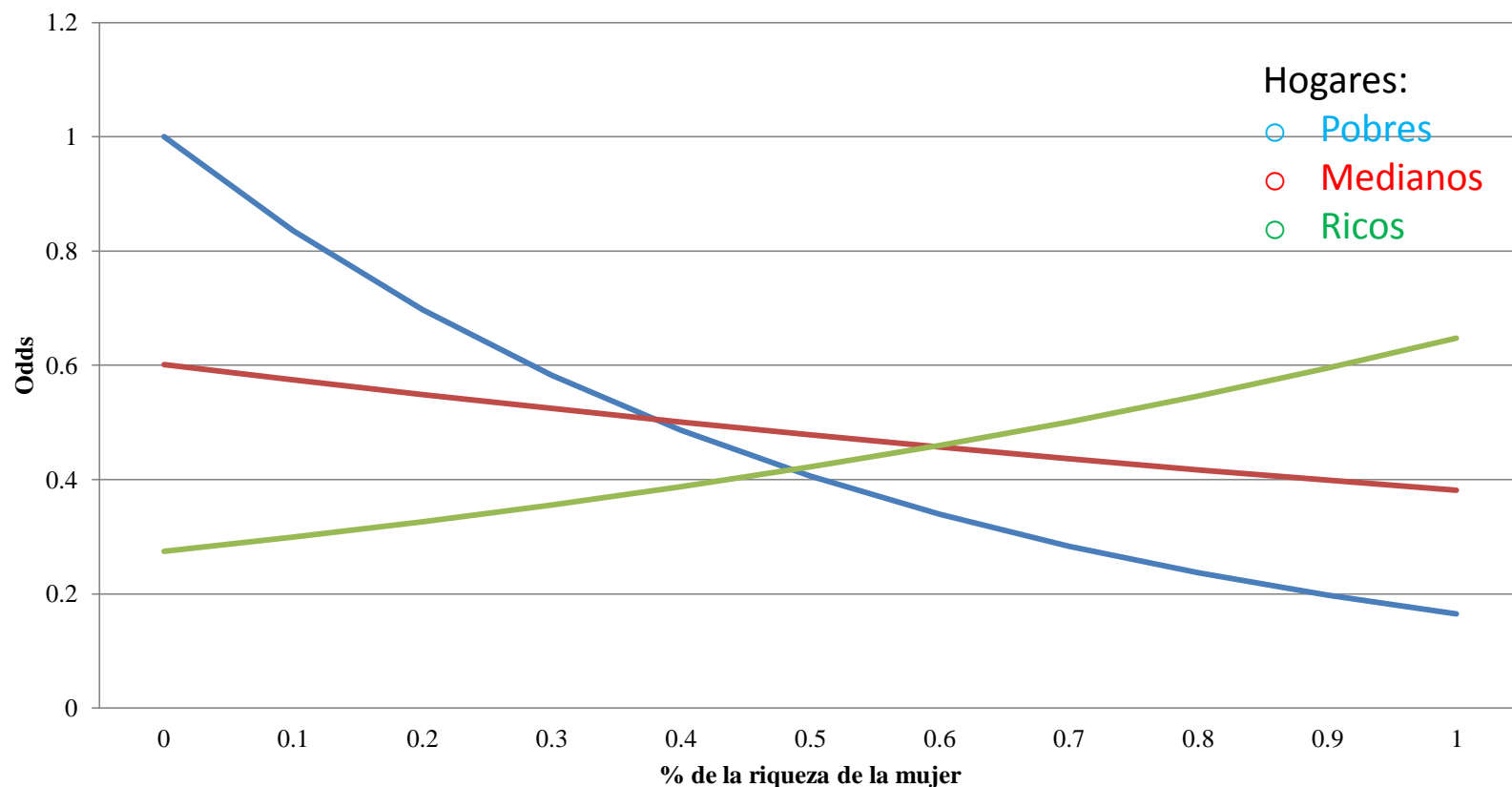
# Resultados: violencia física en comparación con la no violencia

Efecto neto del porcentaje de la riqueza de la pareja que corresponde a la mujer y la probabilidad de violencia física



# Resultados: violencia física en comparación con la no violencia, controlando el efecto interactivo con el estatus socioeconómico del hogar

**Efecto neto del porcentaje de la riqueza de la pareja que le corresponde a la mujer y la probabilidad de violencia física**





# Otros resultados significativos para la violencia física

Factor positivamente asociado con la probabilidad de violencia:

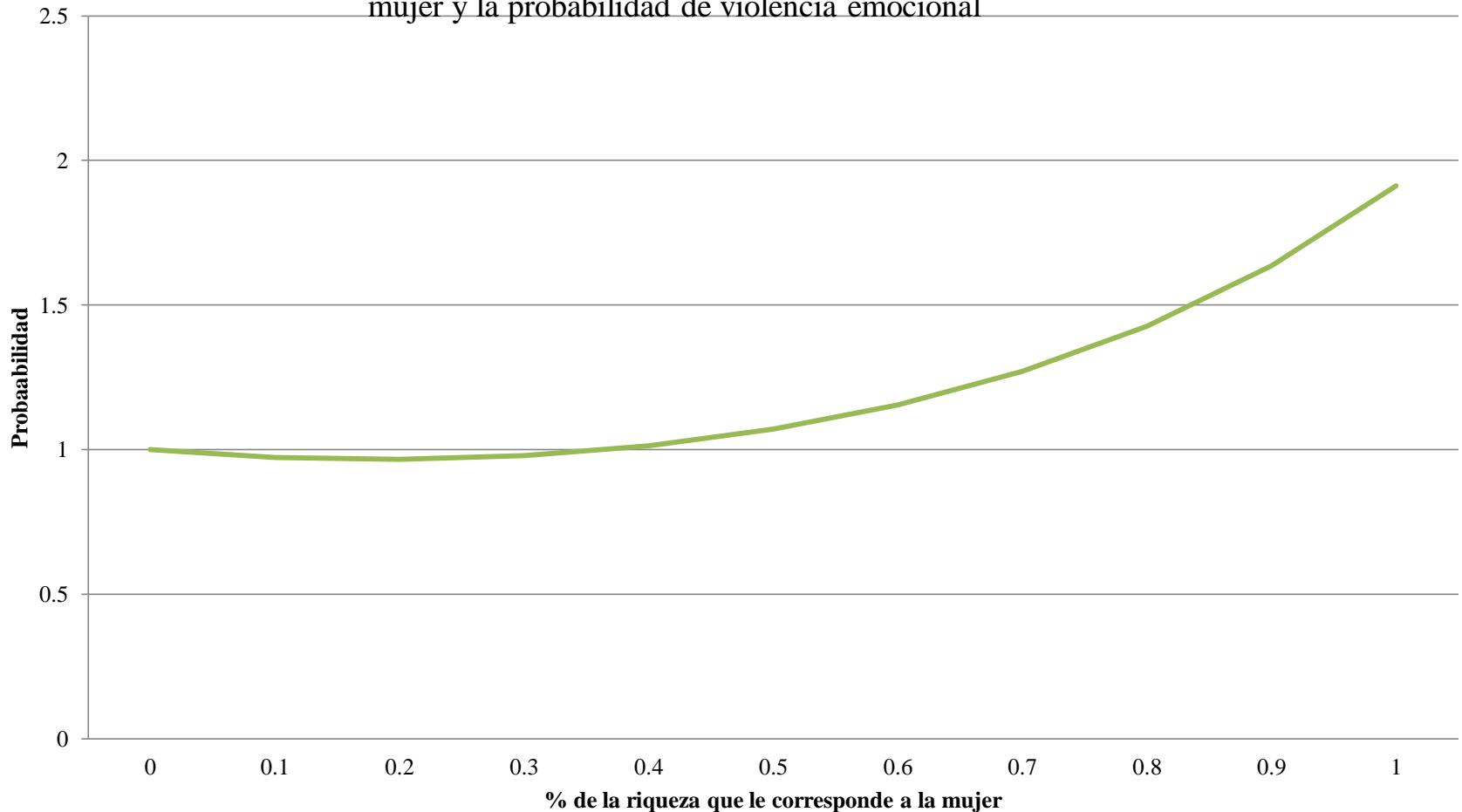
- Que la mujer gane más que el marido en comparación con cuando gana lo mismo
  - Apoya la literatura que diferencias en el estatus relativo de los esposos-- si rompe con los patrones tradicionales-- están asociado con la violencia de pareja

Factor de protección, negativamente asociado con la probabilidad de violencia:

- Que solamente el hombre esté empleado en comparación con ambos.
  - Va en contra de la hipótesis de la dependencia marital.

# Resultados: violencia emocional en comparación con la no violencia

Efecto neto del porcentaje de la riqueza de la pareja que le corresponde a la mujer y la probabilidad de violencia emocional



# Otros resultados significativos para el **abuso emocional**

Factores positivamente relacionados con la probabilidad de violencia:

- Que solamente la mujer haya terminado la secundaria.
- Que la mujer gane más.
- Vivir en una zona urbana.
- Estar en la categoría socioeconómica alta.

Factor de protección, negativamente relacionado:

- Mayor sea la edad de la mujer.

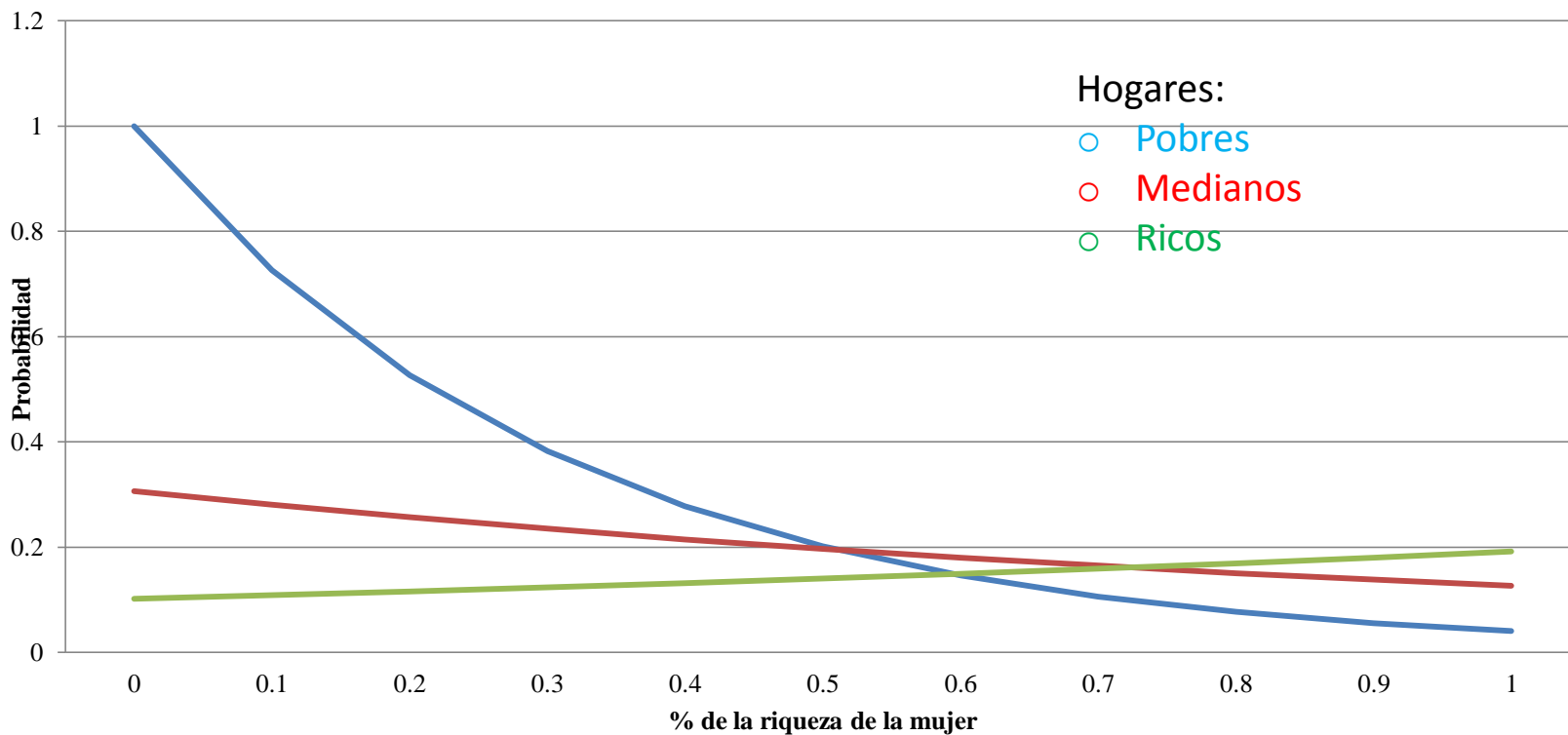
# Factores que diferencian la violencia física de la emocional

Las únicas variables estadísticamente significativas son:

- El porcentaje de riqueza de la mujer y su interacción con el estatus socioeconómico del hogar.

# Resultados: violencia física en comparación con la violencia emocional, controlando por el efecto interactivo con el estatus socioeconómico del hogar

**Efecto neto del porcentaje de la riqueza de la pareja que le corresponde a la mujer y la probabilidad de violencia física**





# Conclusiones

1. Para Ecuador no hay evidencia de que diferencias de estatus en cuanto a la simple propiedad de activos inmuebles este asociado con la violencia física o el abuso emocional o que estas variables pueden diferenciar entre la violencia física e emocional.

- El porcentaje de la riqueza que le corresponde a la mujer una medida mucho más eficaz porque toma en cuenta el valor de todos los activos.

2. Evidencia apoya la hipótesis de que el porcentaje de la riqueza que corresponde a la mujer incrementa su poder de negociación: asociado con una menor probabilidad de sufrir violencia física.

3. Esta relación no es lineal: es posible una reacción negativa cuando las mujeres poseen la mayoría de la riqueza del hogar.

# Conclusiones

4. El efecto disuasivo que tiene el porcentaje de la riqueza de la mujer depende de la posición socioeconómica del hogar.
  - El efecto es más fuerte para las mujeres de hogares pobres.
5. La situación óptima es cuando la distribución de la riqueza de la pareja es más o menos igual.

# Implicaciones para las políticas públicas

Políticas que incrementan la propiedad de activos de las mujeres de los estratos bajos ser una estrategia óptima:

- Relacionado con una menor probabilidad de violencia física.
- Y también una medida potencialmente asociada con la reducción de la pobreza.

# ¡Gracias!

## Referencia:

Oduro, Abena, Carmen Diana Deere & Zachary Catanzarite. 2013. "Assets, Wealth and Intimate Partner Violence: Insights from Ecuador and Ghana." Working Paper, Gender Asset Gap Project.

